



บริษัท ปตท.สผ. สยาม จำกัด

รายงานผลการปฏิบัติตามมาตรการป้องกันและแก้ไขผลกระทบสิ่งแวดล้อม และมาตรการติดตามตรวจสอบผลกระทบสิ่งแวดล้อม
โครงการขุดเจาะสำรวจและผลิตปิโตรเลียมแหล่งน้ำมันหนองตูมใต้ โครงการพัฒนาแหล่งน้ำมันประดู่เฒ่าตอนใต้
และโครงการพัฒนาแหล่งน้ำมันประดู่เฒ่าตอนใต้ระยะที่ 2 พื้นที่แปลงเอส 1 จังหวัดพิษณุโลกและสุโขทัย
ฉบับเดือนมกราคม – ธันวาคม พ.ศ.2565

บทที่ 3

การติดตามตรวจสอบผลกระทบสิ่งแวดล้อม

บทที่ 3

การติดตามตรวจสอบผลกระทบสิ่งแวดล้อม

บริษัท ปตท.สผ. สยาม จำกัด ได้ดำเนินโครงการภายใต้กรอบของมาตรการติดตามตรวจสอบผลกระทบสิ่งแวดล้อม ตามที่ได้กำหนดไว้ในรายงานการเปลี่ยนแปลงรายละเอียดโครงการขุดเจาะสำรวจและผลิตปิโตรเลียมแหล่งหนองตูมใต้ โครงการพัฒนาแหล่งน้ำมันประดู่เผ่าตอนใต้ และโครงการพัฒนาแหล่งน้ำมันประดู่เผ่าตอนใต้ ระยะที่ 2 พื้นที่แปลงเอส 1 จังหวัดพิษณุโลก และสุโขทัย ที่ได้รับความเห็นชอบจากสำนักงานนโยบายและแผนทรัพยากรธรรมชาติและสิ่งแวดล้อม ตามหนังสือเลขที่ ทส 1009.2/5004 ลงวันที่ 8 พฤษภาคม พ.ศ.2557 (ภาคผนวกที่ 2) ประกอบด้วย การติดตามตรวจสอบผลกระทบสิ่งแวดล้อม สังคม และสุขภาพของโครงการในการติดตั้งระบบท่อลำเลียงปิโตรเลียม การติดตามตรวจสอบผลกระทบสิ่งแวดล้อม กรณีเกิดการรั่วไหลของน้ำมันดิบในปริมาณมาก (Major Leaks) การติดตามตรวจสอบการดำเนินงานด้านการประชาสัมพันธ์โครงการ และการติดตามตรวจสอบการดำเนินงานด้านการสำรวจทัศนคติและความคิดเห็นของประชาชนที่มีต่อโครงการ โดยในช่วงเดือนมกราคม-ธันวาคม พ.ศ.2565 โครงการฯ มีรายละเอียดการดำเนินการติดตามตรวจสอบผลกระทบสิ่งแวดล้อม แสดงดังตารางที่ 3-1

ตารางที่ 3-1 รายละเอียดการดำเนินการติดตามตรวจสอบผลกระทบสิ่งแวดล้อมของโครงการฯ ระหว่างเดือนมกราคม-ธันวาคม พ.ศ.2565

ระยะดำเนินการ	ฐานหลุมผลิต/แนวท่อลำเลียงปิโตรเลียม	วันที่ตรวจประเมินในภาคสนาม	บริษัทที่ปรึกษา
ระยะผลิตผ่านระบบท่อลำเลียงปิโตรเลียม	แนวท่อจากฐานหลุมผลิตหนองตูม-บี (NTM-B) ไปยังสถานีผลิตย่อยหนองตูม-เอ (NTM-A)	เดือนมกราคม-ธันวาคม พ.ศ.2565	บริษัท วิชั่น อี คอนซัลแทนท์ จำกัด

สำหรับวิธีการดำเนินงานและผลการติดตามตรวจสอบผลกระทบสิ่งแวดล้อม แสดงดังนี้

- การติดตามตรวจสอบผลกระทบสิ่งแวดล้อม สังคม และสุขภาพของโครงการ ในการติดตั้งระบบท่อลำเลียงปิโตรเลียม แสดงดังหัวข้อที่ 3.1
- การติดตามตรวจสอบผลกระทบสิ่งแวดล้อม กรณีเกิดการรั่วไหลของน้ำมันดิบในปริมาณมาก (Major Leaks) แสดงดังหัวข้อที่ 3.2
- การติดตามตรวจสอบการดำเนินงานด้านการประชาสัมพันธ์โครงการ แสดงดังหัวข้อที่ 3.3
- การติดตามตรวจสอบการดำเนินงานด้านการสำรวจทัศนคติและความคิดเห็นของประชาชนที่มีต่อโครงการ แสดงดังหัวข้อที่ 3.4

3.1 การติดตามตรวจสอบผลกระทบสิ่งแวดล้อม สังคม และสุขภาพของโครงการในการติดตั้งระบบท่อลำเลียงปิโตรเลียม

บริษัทที่ปรึกษาได้ดำเนินการติดตามตรวจสอบผลกระทบสิ่งแวดล้อม สังคม และสุขภาพของโครงการในการติดตั้งระบบท่อลำเลียงปิโตรเลียม ตามที่ได้ระบุไว้ในรายงานการเปลี่ยนแปลงรายละเอียดโครงการฯ โดยมีรายละเอียดแสดงดังตารางที่ 3.1-1

ตารางที่ 3.1-1 ผลการปฏิบัติตามมาตรการติดตามตรวจสอบผลกระทบสิ่งแวดล้อม สังคม และสุขภาพของโครงการในการติดตั้งระบบท่อลำเลียงปิโตรเลียม

มาตรการติดตามตรวจสอบผลกระทบสิ่งแวดล้อม				ผลการปฏิบัติตามมาตรการฯ	ปัญหา อุปสรรค และแนวทางแก้ไข
ปัจจัย	ดัชนีในการติดตามตรวจสอบ	พื้นที่ดำเนินการ	ระยะเวลาและความถี่		
1. คุณภาพอากาศ	<ul style="list-style-type: none"> ฝุ่นละอองรวม (TSP) ฝุ่นขนาดเล็ก (PM-10) 	<p>ตรวจวัดคุณภาพอากาศ บริเวณพื้นที่อ่อนไหว ที่อยู่ใกล้แนวท่อ จำนวน 5 สถานี ดังนี้</p> <p><u>แนวท่อจากฐาน WTN-A ไปยัง NOH-B</u></p> <p>สถานี A1 บ้านวัดแตน ต. ชุมแสง สงคราม อ.บางระกำ จ.พิษณุโลก (606281E, 1854719N)</p> <p><u>แนวท่อจากฐาน PTO-D ไปยัง NTM-B</u></p> <p>สถานี A2 บ้านดง ต.คุยม่วง อ.บางระกำ จ.พิษณุโลก (602991E, 1861124N)</p> <p><u>แนวท่อจากฐาน PTO-C ไปยัง PTO-A และแนวท่อจากฐาน PTO-D ไปยัง PTO-A</u></p> <p>สถานี A3 บ้านประดู่เผ่า ต.บ้านใหม่สุขเกษม อ.กงไกรลาศ จ.สุโขทัย (603354E, 1865364N)</p>	ตรวจวัด 1 ครั้ง เป็นเวลา 3 วันต่อเนื่อง ในระยะติดตั้งแนวท่อลำเลียงปิโตรเลียม	มาตรการฯ กำหนดให้ปฏิบัติในช่วงระยะติดตั้งท่อลำเลียงปิโตรเลียม ซึ่งปัจจุบันโครงการฯ อยู่ในระยะผลิตผ่านระบบท่อลำเลียงปิโตรเลียม แนวท่อจากฐานหลุมผลิตหนองตูม-บี (NTM-B) ไปยังสถานีผลิตย่อยหนองตูม-เอ (NTM-A) ดังนั้น จึงไม่มีการติดตามตรวจสอบคุณภาพอากาศแต่อย่างใด	-

ตารางที่ 3.1-1 ผลการปฏิบัติตามมาตรการติดตามตรวจสอบผลกระทบสิ่งแวดล้อม ระยะผลิตผ่านระบบท่อลำเลียงปิโตรเลียม (ต่อ)

มาตรการติดตามตรวจสอบผลกระทบสิ่งแวดล้อม				ผลการปฏิบัติตามมาตรการฯ	ปัญหา อุปสรรค และแนวทางแก้ไข
ปัจจัย	ดัชนีในการติดตามตรวจสอบ	พื้นที่ดำเนินการ	ระยะเวลาและความถี่		
1. คุณภาพอากาศ (ต่อ)		<u>แนวท่อจากฐาน NTM-D ไปยัง NTM-A</u> สถานี A4 บ้านใหม่เจริญธรรม ต.นิคมพัฒนา อ.บางระกำ จ.พิษณุโลก (599325E, 1854606N) <u>แนวท่อจากฐาน NTM-B ไปยัง NTM-A</u> สถานี A5 บ้านทุ่งสาวน้อย อ.บางระกำ จ.พิษณุโลก (601884E, 1860362N)			
2. ระดับเสียง	- ระดับเสียงเฉลี่ย 24 ชั่วโมง (Leq 24 hr) - ค่าระดับเสียงสูงสุด (Lmax) - ระดับเสียงเฉลี่ยในช่วงกลางวัน-กลางคืน (Ldn) - ระดับเสียงเปอร์เซ็นต์ไทล์ที่ 90 (L90) - ระดับการรบกวน	ตรวจวัดระดับเสียงบริเวณพื้นที่อ่อนไหวที่อยู่ใกล้แนวท่อ จำนวน 5 สถานี ดังนี้ <u>แนวท่อจากฐาน WTN-A ไปยัง NOH-B</u> สถานี N1 บ้านวัดแตน ต. ชุมแสง สงคราม อ.บางระกำ จ.พิษณุโลก (606281E, 1854719N)	ตรวจวัด 1 ครั้ง เป็นเวลา 3 วันต่อเนื่อง ในระยะการติดตั้งแนวท่อลำเลียงปิโตรเลียม	มาตรการฯ กำหนดให้ปฏิบัติในช่วงระยะติดตั้งท่อลำเลียงปิโตรเลียม ซึ่งปัจจุบันโครงการฯ อยู่ในระยะผลิตผ่านระบบท่อลำเลียงปิโตรเลียม แนวท่อจากฐานหลุมผลิตหนองตูม-บี (NTM-B) ไปยังสถานีผลิตย่อยหนองตูม-เอ (NTM-A) ดังนั้น จึงไม่มีการติดตามตรวจสอบระดับเสียงแต่อย่างใด	-

ตารางที่ 3.1-1 ผลการปฏิบัติตามมาตรการติดตามตรวจสอบผลกระทบสิ่งแวดล้อม ระยะผลิตผ่านระบบท่อลำเลียงปิโตรเลียม (ต่อ)

มาตรการติดตามตรวจสอบผลกระทบสิ่งแวดล้อม				ผลการปฏิบัติตามมาตรการฯ	ปัญหา อุปสรรค และแนวทางแก้ไข
ปัจจัย	ดัชนีในการติดตามตรวจสอบ	พื้นที่ดำเนินการ	ระยะเวลาและความถี่		
2. ระดับเสียง (ต่อ)		<p><u>แนวท่อจากฐาน PTO-D ไปยัง NTM-B</u> สถานี N2 บ้านดง ต.คุยม่วง อ.บางระกำ จ.พิษณุโลก (602991E, 1861124N)</p> <p><u>แนวท่อจากฐาน PTO-C ไปยังสถานีผลิตย่อย PTO-A และแนวท่อจากฐาน PTO-D ไปยังสถานีผลิตย่อย PTO-A</u> สถานี N3 บ้านประดู่เฒ่า ต.บ้านใหม่สุขเกษม อ.กงไกรลาศ จ.สุโขทัย (603354E, 1865364N)</p> <p><u>แนวท่อจากฐาน NTM-D ไปยังสถานีผลิตย่อย NTM-A</u> สถานี N4 บ้านใหม่เจริญธรรม ต.นิคมพัฒนา อ.บางระกำ จ.พิษณุโลก (599323E, 1854606N)</p>			

ตารางที่ 3.1-1 ผลการปฏิบัติตามมาตรการติดตามตรวจสอบผลกระทบสิ่งแวดล้อม ระยะผลิตผ่านระบบท่อลำเลียงปิโตรเลียม (ต่อ)

มาตรการติดตามตรวจสอบผลกระทบสิ่งแวดล้อม				ผลการปฏิบัติตามมาตรการฯ	ปัญหา อุปสรรค และแนวทางแก้ไข
ปัจจัย	ดัชนีในการติดตามตรวจสอบ	พื้นที่ดำเนินการ	ระยะเวลาและความถี่		
2. ระดับเสียง (ต่อ)		<u>แนวท่อจากฐาน NTM-B ไปยังสถานีผลิตย่อย NTM-A</u> สถานี N5 บ้านทุ่งสาวน้อย ต.คุยม่วง อ.บางระกา จ.พิษณุโลก (601884 E 1860362 N)			
3. คุณภาพน้ำผิวดิน	คุณภาพน้ำทางกายภาพ <ul style="list-style-type: none"> - ความเป็นกรด-ด่าง (pH) - ค่าการนำไฟฟ้า (Conductivity) - อุณหภูมิ (Temperature) - ของแข็งแขวนลอย (SS) - ของแข็งละลายน้ำทั้งหมด (TDS) - ความเค็ม (Salinity) คุณภาพน้ำทางเคมี <ul style="list-style-type: none"> - ออกซิเจนละลาย (DO) - บีโอดี (BOD) - ปิโตรเลียมไฮโดรคาร์บอนทั้งหมด (TPH) โลหะหนัก <ul style="list-style-type: none"> - สารหนู (As) - แคดเมียม (Cd) - โครเมียมทั้งหมด (Total Cr) - ตะกั่ว (Pb) -ปรอททั้งหมด (Total Hg) 	จุดตรวจวัดคุณภาพน้ำผิวดิน จำนวน 6 สถานี ดังนี้ <u>แนวท่อจากฐาน NTM-D ไปยังสถานีผลิตย่อย NTM-A</u> สถานี SW1 ลำรางสาธารณะ บ้านโป่งกระโดน ม.2 ต.คุยม่วง อ.บางระกา จ.พิษณุโลก (1857378E, 0603175N) <u>แนวท่อจากฐาน NOH-B ไปยัง WTN-A</u> สถานี SW2 คลองแพงพวย บ้านคลองลึก ม.10 ต. ชุมแสงสงคราม อ.บางระกา จ.พิษณุโลก (1856191E, 0607465N)	เก็บตัวอย่าง 1 ครั้ง ในช่วงที่ก่อสร้างแนวท่อผ่านแหล่งน้ำ	มาตรการฯ กำหนดให้ปฏิบัติในช่วงระยะติดตั้งท่อลำเลียงปิโตรเลียม ซึ่งปัจจุบันโครงการฯ อยู่ในระยะผลิตผ่านระบบท่อลำเลียงปิโตรเลียม แนวท่อจากฐานหลุมผลิตหนองตูม-บี (NTM-B) ไปยังสถานีผลิตย่อยหนองตูม-เอ (NTM-A) ดังนั้น จึงไม่มีการติดตามตรวจสอบคุณภาพน้ำผิวดินแต่อย่างใด	-

ตารางที่ 3.1-1 ผลการปฏิบัติตามมาตรการติดตามตรวจสอบผลกระทบสิ่งแวดล้อม ระยะผลิตผ่านระบบท่อลำเลียงปิโตรเลียม (ต่อ)

มาตรการติดตามตรวจสอบผลกระทบสิ่งแวดล้อม				ผลการปฏิบัติตามมาตรการฯ	ปัญหา อุปสรรค และแนวทางแก้ไข
ปัจจัย	ดัชนีในการติดตามตรวจสอบ	พื้นที่ดำเนินการ	ระยะเวลาและความถี่		
3. คุณภาพน้ำผิวดิน (ต่อ)	<ul style="list-style-type: none"> - นิกเกิล (Ni) - ซีลีเนียม (Se) - แบเรียม (Ba) - ทองแดง (Cu) - สังกะสี (Zn) - เหล็ก (Fe) - แมงกานีส (Mn) <p>คุณภาพน้ำทางชีวภาพ</p> <ul style="list-style-type: none"> - ฟิโคไลโคลิฟอร์มแบคทีเรีย (FCB) 	<p><u>แนวท่อจากฐาน PTO-D ไปยัง NTM-B</u></p> <p>สถานี SW3 บึงบ้านดง บ้านดง ม.4 ต.คุยม่วง อ.บางระกำ จ.พิษณุโลก (1861971E, 0602744N)</p> <p><u>แนวท่อจากฐาน PTO-D ไปยังสถานีผลิตย่อย PTO-A</u></p> <p>สถานี SW4 คลองห้าท้อ บ้านเรียงกระดก ม.7 ต.คุยม่วง อ.บางระกำ จ.พิษณุโลก (1864536E, 0603827N)</p> <p>สถานี SW5 ลำรางสาธารณะ บ้านถ้ำไม้ไผ่ ม.11 ต.กง อ.กงไกรลาศ จ.สุโขทัย (1867307E, 0604134N)</p> <p><u>แนวท่อจากฐาน PTO-C ไปยังสถานีผลิตย่อย PTO-A</u></p> <p>สถานี SW6 คลองตะเคียน บ้านหนองตูม ม.3 ต.หนองตูม อ.กงไกรลาศ จ.สุโขทัย (1864354E, 0599181N)</p>			

ตารางที่ 3.1-1 ผลการปฏิบัติตามมาตรการติดตามตรวจสอบผลกระทบสิ่งแวดล้อม ระยะผลิตผ่านระบบท่อลำเลียงปิโตรเลียม (ต่อ)

มาตรการติดตามตรวจสอบผลกระทบสิ่งแวดล้อม				ผลการปฏิบัติตามมาตรการฯ	ปัญหา อุปสรรค และแนวทางแก้ไข
ปัจจัย	ดัชนีในการติดตามตรวจสอบ	พื้นที่ดำเนินการ	ระยะเวลาและความถี่		
3. คุณภาพน้ำผิวดิน (ต่อ)		หมายเหตุ: แนวท่อจากฐาน NTM-B ไปยังสถานีผลิตย่อย NTM-A ไม่ได้ตัดผ่านแหล่งน้ำใด ๆ จึงไม่ได้กำหนดให้มีการตรวจวัดคุณภาพน้ำผิวดิน			
4. สังคม/สาธารณสุข	<ul style="list-style-type: none"> - ข้อร้องเรียนทางด้านสังคมและสาธารณสุข - การดำเนินการตรวจสอบและแก้ไข (กรณีมีข้อร้องเรียน) 	พื้นที่ที่มีการติดตั้งแนวท่อลำเลียงปิโตรเลียมและการเดินระบบท่อลำเลียงปิโตรเลียม	ตลอดระยะการติดตั้งแนวท่อลำเลียงปิโตรเลียมและการเดินระบบท่อลำเลียงปิโตรเลียม	จากการดำเนินงานในระยะผลิตผ่านระบบท่อลำเลียงปิโตรเลียมแนวท่อจากฐานหลุมผลิตหนองตูม-บี (NTM-B) ไปยังสถานีผลิตย่อยหนองตูม-เอ (NTM-A) ระหว่างเดือนมกราคม-ธันวาคม พ.ศ.2565 ไม่ได้รับเรื่องร้องเรียนจากชุมชนแต่อย่างใด	-
5. อาชีวอนามัยและความปลอดภัย	<ul style="list-style-type: none"> - สถิติการเกิดอุบัติเหตุ - สาเหตุที่เกิดขึ้น - การแก้ไข - สุขภาพของพนักงานโดยพิจารณาตามความเสี่ยงจากการทำงาน 	พื้นที่ที่มีการติดตั้งแนวท่อลำเลียงปิโตรเลียมและการเดินระบบท่อลำเลียงปิโตรเลียม	<ul style="list-style-type: none"> - สถิติการเกิดอุบัติเหตุ : ตลอดระยะการติดตั้งแนวท่อลำเลียงปิโตรเลียมและการเดินระบบท่อลำเลียงปิโตรเลียม - สุขภาพของพนักงานตรวจสอบสุขภาพก่อนเข้าทำงาน 1 ครั้ง 	จากการดำเนินงานในระยะผลิตผ่านระบบท่อลำเลียงปิโตรเลียมแนวท่อจากฐานหลุมผลิตหนองตูม-บี (NTM-B) ไปยังสถานีผลิตย่อยหนองตูม-เอ (NTM-A) ระหว่างเดือนมกราคม-ธันวาคม พ.ศ.2565 ไม่มีอุบัติเหตุจากการผลิตผ่านระบบท่อลำเลียงปิโตรเลียมแต่อย่างใด สำหรับการตรวจสอบสุขภาพพนักงานในปี พ.ศ.2565 บริษัทฯ จะดำเนินการตรวจสอบสุขภาพพนักงานระหว่างวันที่ 1 มกราคม – 31 มีนาคม พ.ศ.2565	-

3.1.1 คุณภาพอากาศ

มาตรการกำหนดให้ตรวจวัดคุณภาพอากาศ 1 ครั้ง เป็นเวลา 3 วันต่อเนื่อง ในระยะติดตั้งระบบท่อลำเลียงปิโตรเลียม ซึ่งปัจจุบันโครงการฯ อยู่ในระยะผลิตผ่านระบบท่อลำเลียงปิโตรเลียม แนวท่อจากฐานหลุมผลิตหนองตูม-บี (NTM-B) ไปยังสถานีผลิตย่อยหนองตูม-เอ (NTM-A) ดังนั้น จึงไม่มีการตรวจวัดคุณภาพอากาศแต่อย่างใด

3.1.2 ระดับเสียง

มาตรการกำหนดให้ตรวจวัดระดับเสียง 1 ครั้ง เป็นเวลา 3 วันต่อเนื่อง ในระยะติดตั้งระบบท่อลำเลียงปิโตรเลียม ซึ่งปัจจุบันโครงการฯ อยู่ในระยะผลิตผ่านระบบท่อลำเลียงปิโตรเลียม แนวท่อจากฐานหลุมผลิตหนองตูม-บี (NTM-B) ไปยังสถานีผลิตย่อยหนองตูม-เอ (NTM-A) ดังนั้น จึงไม่มีการตรวจวัดระดับเสียงแต่อย่างใด

3.1.3 คุณภาพน้ำผิวดิน

มาตรการกำหนดให้เก็บตัวอย่างคุณภาพน้ำผิวดิน 1 ครั้ง ในช่วงที่มีการก่อสร้างแนวท่อผ่านแหล่งน้ำ ซึ่งปัจจุบันโครงการฯ อยู่ในระยะผลิตผ่านระบบท่อลำเลียงปิโตรเลียม แนวท่อจากฐานหลุมผลิตหนองตูม-บี (NTM-B) ไปยังสถานีผลิตย่อยหนองตูม-เอ (NTM-A) ดังนั้น จึงไม่มีการติดตามตรวจสอบคุณภาพน้ำผิวดินแต่อย่างใด

3.1.4 สังคม/สาธารณสุข

การติดตามตรวจสอบผลกระทบด้านสังคม มาตรการกำหนดให้มีการกำหนดช่องทางการรับเรื่องร้องเรียนทางด้านสังคมและสาธารณสุข ตามแผนผังการรับข้อเสนอแนะ/ข้อร้องเรียน และดำเนินการตรวจสอบและแก้ไข (กรณีมีข้อร้องเรียน) บริเวณพื้นที่ที่มีการผลิตผ่านท่อลำเลียงปิโตรเลียม หากพบข้อร้องเรียนจากชุมชน โครงการจะต้องดำเนินการตรวจสอบและดำเนินการแก้ไขปัญหาที่เกิดขึ้น

บริษัทฯ ได้จัดให้มีช่องทางการรับเรื่องร้องเรียนของประชาชน ที่เกิดจากการดำเนินโครงการผ่านพนักงาน/ผู้รับเหมา เจ้าหน้าที่ชุมชนสัมพันธ์ หรือที่สำนักงานลานกระบือ ณ แหล่งน้ำมันสิริกิติ์ ตำบลลานกระบือ อำเภอลานกระบือ จังหวัดกำแพงเพชร ทางหมายเลขโทรศัพท์ 0 5573 1150 ทั้งนี้ บริษัทฯ ได้จัดเตรียมแผนผังการรับข้อเสนอแนะ/ข้อร้องเรียนไว้เรียบร้อยแล้ว โดยเมื่อได้รับเรื่องร้องเรียนจะดำเนินการตามกระบวนการรับเรื่องร้องเรียนของบริษัทฯ และดำเนินการแก้ไขเหตุแห่งความเดือดร้อน รวมถึงให้ความช่วยเหลืออย่างเป็นธรรมโดยเร็วที่สุด อย่างไรก็ตาม จากการดำเนินงานในระยะผลิตผ่านระบบท่อลำเลียงปิโตรเลียม แนวท่อจากฐานหลุมผลิตหนองตูม-บี (NTM-B) ไปยังสถานีผลิตย่อยหนองตูม-เอ (NTM-A) ระหว่างเดือนมกราคม-ธันวาคม พ.ศ.2565 ไม่ได้รับเรื่องร้องเรียนจากประชาชนว่าได้รับความเดือดร้อนรำคาญจากการดำเนินโครงการฯ หรือสาธารณประโยชน์ได้รับความเสียหายแต่อย่างใด

3.1.5 อาชีวอนามัยและความปลอดภัย

3.1.5.1 สถิติการเกิดอุบัติเหตุ

มาตรการการติดตามตรวจสอบผลกระทบด้านอาชีวอนามัยและความปลอดภัย กำหนดให้มีการบันทึกข้อมูลสถิติการเกิดอุบัติเหตุหรือเหตุการณ์ผิดปกติที่เกิดขึ้น สุขภาพของพนักงาน และจัดทำรายงานสรุปการสอบสวนอุบัติเหตุ โดยระบุถึงสาเหตุความรุนแรง และการแก้ไขตลอดระยะเวลาที่มีการผลิตผ่านระบบท่อลำเลียงปิโตรเลียม

จากการดำเนินงานที่ผ่านมาบริษัทฯ ได้จัดให้มีการบันทึกสถิติการเกิดอุบัติเหตุ อุบัติภัยจากการปฏิบัติงาน และดำเนินการสืบสวนสาเหตุและวิธีแก้ไข เพื่อจัดทำรายงานสรุปสถิติอุบัติเหตุและข้อร้องเรียน (SSHE Performance and Complain) ทั้งนี้ จากการดำเนินงานของโครงการในระยะผลิตผ่านระบบท่อลำเลียงปิโตรเลียม แนวท่อจากฐานหลุมผลิตหนองตูม-บี (NTM-B) ไปยังสถานีผลิตย่อยหนองตูม-เอ (NTM-A) ระหว่างเดือนมกราคม-ธันวาคม พ.ศ.2565 ไม่มีอุบัติเหตุจากกิจกรรมการผลิตผ่านระบบท่อลำเลียงปิโตรเลียมแต่อย่างใด

3.1.5.2 สุขภาพของพนักงาน

การติดตามตรวจสอบผลกระทบด้านสุขภาพของพนักงาน ตามมาตรการกำหนดให้ตรวจสอบสุขภาพของพนักงาน โดยพิจารณาตามความเสี่ยงจากการทำงาน โดยให้ตรวจสอบสุขภาพพนักงานในพื้นที่โครงการฯ ก่อนเข้าทำงาน ทั้งนี้ บริษัทฯ ได้จัดให้มีการตรวจสอบสุขภาพพนักงานก่อนเข้าทำงานและตรวจสอบสุขภาพพนักงานทุกคนเป็นประจำทุกปี ตามโปรแกรมทั่วไปและตามความเสี่ยงของลักษณะงานและอายุ ตามแผน Medical Program ของบริษัทฯ ซึ่งเป็นไปตามที่ระบุใน PTTEP Fit to Work Guideline โดยในปี 2565 บริษัทฯ ได้ดำเนินการตรวจสอบสุขภาพพนักงานระหว่างวันที่ 1 มกราคม – 31 มีนาคม พ.ศ.2565 โดยมีรายละเอียดแสดงดังนี้

ผลการตรวจสอบสุขภาพประจำปี พ.ศ.2565 ของพนักงาน (ภาคผนวกที่ 19) ที่เข้ารับการตรวจในเครือโรงพยาบาลกรุงเทพ โรงพยาบาลวิภาวดี และโรงพยาบาลอื่น ๆ จำนวนทั้งหมด 356 คน พบว่าพนักงานจำนวน 229 คน คิดเป็นร้อยละ 64.33 มีภาวะไขมันในเส้นเลือดสูง โดยมีความรุนแรงในระดับต่ำ จำนวน 112 คน คิดเป็นร้อยละ 31.5 มีความรุนแรงระดับกลาง จำนวน 74 คน คิดเป็นร้อยละ 20.8 และมีความรุนแรงระดับสูง จำนวน 43 คน คิดเป็นร้อยละ 12.1 นอกจากนี้ยังพบว่าพนักงานจำนวน 51 คน คิดเป็นร้อยละ 14.33 มีภาวะความดันโลหิตสูง และมีภาวะระดับน้ำตาลในเลือดสูงเกินเกณฑ์มาตรฐาน/โรคเบาหวาน จำนวน 14 คน คิดเป็นร้อยละ 3.93

ส่วนการคัดกรองภาวะวันโรคปอดจากการเอกซเรย์ปอด พบลักษณะเอกซเรย์ผิดปกติที่เข้าได้กับการวินิจฉัยวันโรคปอด จำนวน 1 ท่าน โดยได้มีการส่งปรึกษาอายุรแพทย์โรคทางเดินหายใจและรักษาตามมาตรฐานการรักษา วันโรคปอดเรียบร้อยแล้ว ขณะนี้พนักงานสามารถกลับมาปฏิบัติงานได้ตามปกติ และได้มีการสืบสวนข้อมูลการระบาดไม่พบว่ามีผู้ป่วยไปยังเพื่อนร่วมงานและคนใกล้ชิดในครอบครัว

สำหรับผลการตรวจด้านอาชีวอนามัย (Health Risk Assessment) ที่ยึดฐานข้อมูลจาก S1 Health risk assessment โดยทำการตรวจหาสารเบนซิน ไสลิเน สารเฮกเซน และโทลูอินในปัสสาวะของพนักงาน พบว่า จากการตรวจหาสารเบนซินในปัสสาวะมีพนักงานเข้ารับการตรวจ 217 คน พบค่าเบนซินผิดปกติเกินเกณฑ์มาตรฐาน 1 คน ซึ่งพนักงานได้เข้ารับการสืบค้นไม่พบว่าการเกิดจากการทำงาน และจากการเก็บปัสสาวะซ้ำพบว่า ค่าอยู่ในเกณฑ์ปกติ ในส่วนการตรวจหาสารไซลิเน สารเฮกเซน มีพนักงานเข้ารับการตรวจ 4 คน และการตรวจหาสารโทลูอินในปัสสาวะพนักงานเข้ารับการตรวจ 66 คน ทั้งนี้พบว่ามีผลปกติทุกคน นอกจากนี้ ยังได้มีการตรวจสอบสมรรถภาพทางการได้ยิน ซึ่งจากผลการตรวจจำนวน 196 คน พบว่ามีผลที่ผิดปกติและต้องทำการตรวจซ้ำทั้งหมด 70 คน โดยผลการตรวจซ้ำพบว่าสมรรถภาพทางการได้ยินกลับมาปกติจากปีก่อนหน้า 14 คน โดยยังคงผิดปกติ 56 คน ทั้งนี้จากการสืบค้นและติดตามความผิดปกติ พบว่าไม่เกี่ยวข้องกับการทำงานอย่างชัดเจน อย่างไรก็ตามทีมแพทย์ยังคงติดตามพนักงานอย่างใกล้ชิดต่อไป

3.2 การติดตามตรวจสอบผลกระทบสิ่งแวดล้อม กรณีเกิดการรั่วไหลของน้ำมันดิบในปริมาณมาก (Major Leaks)

บริษัทที่ปรึกษาได้ดำเนินการติดตามตรวจสอบผลกระทบสิ่งแวดล้อม กรณีเกิดการรั่วไหลของน้ำมันดิบในปริมาณมาก (Major Leaks) ตามที่ได้ระบุไว้ในรายงานการเปลี่ยนแปลงรายละเอียดโครงการขุดเจาะสำรวจและผลิตปิโตรเลียมแหล่งหนองตูมใต้ โครงการพัฒนาแหล่งน้ำมันประดู่เผ่าตองใต้ และโครงการพัฒนาแหล่งน้ำมันประดู่เผ่าตองใต้ ระยะที่ 2 พื้นที่แปลงเอส 1 จังหวัดพิษณุโลก และสุโขทัย ประกอบด้วย การติดตามตรวจสอบคุณภาพดิน คุณภาพน้ำผิวดิน และคุณภาพน้ำใต้ดิน โดยมีรายละเอียดแสดงดังตารางที่ 3.2-1 ทั้งนี้ จากการดำเนินงานในระยะผลิตผ่านระบบท่อลำเลียงปิโตรเลียม แนวท่อจากฐานหลุมผลิตหนองตูม-บี (NTM-B) ไปยังสถานีผลิตย่อยหนองตูม-เอ (NTM-A) ระหว่างเดือนมกราคม-ธันวาคม พ.ศ.2565 ไม่เกิดเหตุการณ์รั่วไหลของน้ำมันดิบจากการดำเนินโครงการฯ จึงไม่ได้มีการติดตามตรวจสอบผลกระทบสิ่งแวดล้อมจากการรั่วไหลของน้ำมันดิบในปริมาณมากแต่อย่างใด

ตารางที่ 3.2-1 ผลการปฏิบัติตามมาตรการติดตามตรวจสอบผลกระทบสิ่งแวดล้อม กรณีเกิดการรั่วไหลของน้ำมันดิบในปริมาณมาก (Major Leaks)

มาตรการติดตามตรวจสอบผลกระทบสิ่งแวดล้อม				ผลการปฏิบัติตามมาตรการฯ	ปัญหา อุปสรรค และแนวทางแก้ไข
ปัจจัย	ดัชนีในการติดตามตรวจสอบ	พื้นที่ดำเนินการ	ระยะเวลาและความถี่		
1. คุณภาพดิน	<ul style="list-style-type: none"> - ปิโตรเลียมไฮโดรคาร์บอน (TPH) - เบนซีน (Benzene) - เอทิลเบนซีน (Ethyl Benzene) - โทลูอีน (Toluene) - ไซลีน (Xylenes) 	เก็บตัวอย่างดินที่ ระดับความลึกไม่เกิน 0.3 เมตร จากผิวดินในบริเวณที่เกิดการรั่วไหล จำนวน 2 จุด ในทิศใต้ลม (Downwind) และทิศด้านลาด (Down gradient)	เก็บตัวอย่าง 1 ครั้ง หลังจากทำความสะอาดบริเวณที่เกิดการรั่วไหล ในกรณีที่มีการขุดลอกบริเวณที่มีการปนเปื้อน ให้เก็บตัวอย่างดินก่อนการกลับทับพื้นที่ด้วยวัสดุใหม่	จากการดำเนินงานในระยะผลิตผ่านระบบท่อลำเลียงปิโตรเลียม แนวท่อจากฐานหลุมผลิตหนองตูม-บี (NTM-B) ไปยังสถานีผลิตย่อยหนองตูม-เอ (NTM-A) ระหว่างเดือนมกราคม-ธันวาคม พ.ศ.2565 ไม่เกิดเหตุการณ์รั่วไหลของน้ำมันดิบจากการดำเนินโครงการฯ แต่อย่างใด	-
2. คุณภาพน้ำผิวดิน	<ul style="list-style-type: none"> - ปิโตรเลียมไฮโดรคาร์บอน (TPH) - เบนซีน (Benzene) - เอทิลเบนซีน (Ethyl Benzene) - โทลูอีน (Toluene) - ไซลีน (Xylenes) 	เก็บตัวอย่างจากแหล่งน้ำผิวดินในกรณีที่เกิดการรั่วไหลลงสู่แหล่งน้ำประเภท คลอง ลำราง หรือแม่น้ำ ให้เก็บตัวอย่างที่ระดับผิวน้ำ ในลักษณะ หวนน้ำ กลางน้ำ ท้ายน้ำ รวม 3 จุด - กรณีรั่วไหลลงสู่สระขุด บ่อ ที่มีลักษณะเป็นน้ำนิ่ง ให้เก็บในระดับผิวน้ำ จุดเก็บตัวอย่างให้กระจายทั่วทั้งแหล่งน้ำรวม 3 จุด	เก็บตัวอย่าง 1 ครั้ง หลังจากทำความสะอาดแหล่งน้ำ		
3. คุณภาพน้ำใต้ดิน	<ul style="list-style-type: none"> - ปิโตรเลียมไฮโดรคาร์บอน (TPH) - เบนซีน (Benzene) - เอทิลเบนซีน (Ethyl Benzene) - โทลูอีน (Toluene) - ไซลีน (Xylenes) 	เก็บตัวอย่างจากแหล่งน้ำใต้ดินบริเวณด้านเหนือของจุดที่เกิดการรั่วไหล 1 สถานี และด้านใต้จำนวน 2 สถานี	เก็บตัวอย่าง 1 ครั้ง หลังจากทำความสะอาดบริเวณที่ได้รับการปนเปื้อนเป็นระยะเวลา 1 เดือน		

3.3 การติดตามตรวจสอบการดำเนินงานด้านการประชาสัมพันธ์โครงการ

บริษัทฯ ได้ดำเนินงานด้านการประชาสัมพันธ์โครงการในระหว่างเดือนมกราคม-ธันวาคม พ.ศ.2565 แสดงดังตารางที่ 3.3-1 ซึ่งมีรายละเอียดการดำเนินงาน สรุปดังนี้

- จัดให้มีสื่อและการประชาสัมพันธ์กิจกรรมของโครงการฯ ให้ชุมชนโดยรอบแนวท่อจากฐานหลุมผลิตหนองตม-บี (NTM-B) ไปยังสถานีผลิตย่อยหนองตม-เอ (NTM-A) ทราบ เพื่อเผยแพร่ข้อมูลของโครงการและสร้างความรู้ความเข้าใจที่ถูกต้องให้กับผู้นำชุมชนและประชาชน
- บริษัทฯ ได้พบปะเยี่ยมเยียนประชาชนโดยรอบพื้นที่โครงการฯ เพื่อทราบความเป็นอยู่ และรับฟังข้อเสนอแนะที่มีต่อโครงการฯ รวมทั้งการเข้าร่วมและสนับสนุนโครงการของชุมชนตามแผนส่งเสริมด้านสังคม (CSR) ซึ่งจำแนกออกเป็นการส่งเสริมด้านการศึกษา ด้านศาสนาและวัฒนธรรม ด้านสุขภาพ อาชีวอนามัย ความปลอดภัย และสิ่งแวดล้อม ด้านการส่งเสริมอาชีพ และด้านสังคม แสดงดังภาคผนวกที่ 15
- บริษัทฯ จัดให้มีช่องทางร้องเรียนหากได้รับผลกระทบต่าง ๆ ที่เกิดขึ้นจากโครงการฯ โดยประชาชนสามารถร้องเรียนได้ที่ทางพนักงาน ผู้รับเหมา เจ้าหน้าที่ชุมชนสัมพันธ์หรือที่สำนักงานลานกระบือ ณ แหล่งน้ำมันสิริกิติ์ ทางหมายเลขโทรศัพท์ 0 55 731150 รายละเอียดแสดงดังภาคผนวกที่ 7
- บริษัทฯ ได้มีการจัดประชุมรับฟังความคิดเห็นของประชาชนบริเวณโดยรอบแนวท่อจากฐานหลุมผลิตหนองตม-บี (NTM-B) ไปยังสถานีผลิตย่อยหนองตม-เอ (NTM-A) เพื่อรับทราบภาพรวมด้านการปฏิบัติงานของโครงการ รวมถึงเป็นการประเมินผลการดำเนินกิจกรรมที่ผ่านมา ทั้งนี้หากมีข้อห่วงกังวลหรือข้อเสนอแนะที่เกี่ยวข้องและเป็นประโยชน์ต่อการพัฒนาโครงการ บริษัทฯ จะนำมาพิจารณาและปรับปรุงแก้ไขเพื่อให้เกิดประโยชน์สูงสุด สำหรับการประชุมรับฟังความคิดเห็นของประชาชนบริเวณโดยรอบโครงการ เมื่อวันที่ 26 ตุลาคม พ.ศ.2565 รายละเอียดแสดงดังหัวข้อ 3.4

ตารางที่ 3.3-1 ผลการติดตามตรวจสอบการดำเนินงานด้านการประชาสัมพันธ์โครงการ

กิจกรรม/การดำเนินงาน	กลุ่มเป้าหมาย	ระยะเวลาและความถี่	ผลการปฏิบัติตามมาตรการฯ	ปัญหา อุปสรรค และแนวทางแก้ไข
1. เผยแพร่ข้อมูล/ประสานงาน ด้านรายละเอียดโครงการ	<ul style="list-style-type: none"> - ผู้นำชุมชน/ตำบล - ประชาชนในบริเวณพื้นที่โครงการ - ประชาชนทั่วไป 	ก่อนดำเนินโครงการ อย่างน้อย 15 วัน	บริษัทฯ จัดให้มีการประชาสัมพันธ์กิจกรรมของโครงการให้ชุมชน เพื่อเผยแพร่ข้อมูลของโครงการและสร้างความรู้ความเข้าใจที่ถูกต้องให้กับผู้นำชุมชนและประชาชน ผ่านการจัดประชุมรับฟังความคิดเห็นของประชาชนเป็นประจำทุกปี โดยในปี 2565 ได้ดำเนินการจัดประชุมรับฟังความคิดเห็นของชุมชน เมื่อวันที่ 26 ตุลาคม พ.ศ.2565	-
2. การจัดทำสื่อ/เอกสาร เผยแพร่	<ul style="list-style-type: none"> - ผู้นำชุมชน/ตำบล - ประชาชนในบริเวณพื้นที่โครงการ - ประชาชนทั่วไป 	ก่อนดำเนินโครงการ อย่างน้อย 15 วัน	บริษัทฯ จัดให้มีสื่อและการประชาสัมพันธ์กิจกรรมของโครงการให้ชุมชนโดยรอบพื้นที่โครงการฯ ทราบผ่านทางการประชุมรับฟังความคิดเห็นของชุมชน	-
3. การจัดประชุมชี้แจง รายละเอียดโครงการ	<ul style="list-style-type: none"> - ผู้นำชุมชน/ตำบล - ประชาชนในบริเวณพื้นที่โครงการ - ประชาชนทั่วไป 	ก่อนดำเนินโครงการ อย่างน้อย 15 วัน	บริษัทฯ ได้จัดประชุมชี้แจงรายละเอียดโครงการเมื่อวันที่ 26 ตุลาคม พ.ศ.2565	-
4. การออกเยี่ยมประชาชน	<ul style="list-style-type: none"> - ผู้นำชุมชน/ตำบล - ประชาชนในบริเวณพื้นที่โครงการ - ประชาชนทั่วไป 	ดำเนินการอย่างต่อเนื่อง	บริษัทฯ ได้พบปะเยี่ยมเยียนประชาชนโดยรอบโครงการฯ เป็นประจำ เพื่อทราบความเป็นอยู่และรับฟังข้อเสนอแนะต่อโครงการฯ รวมทั้งเข้าร่วมและสนับสนุนโครงการของชุมชนอย่างสม่ำเสมอ	-
5. การเข้าร่วมและการให้ความ สนับสนุนกิจกรรมของชุมชน	<ul style="list-style-type: none"> - ผู้นำชุมชน/สมาชิก อบต. - ประชาชนในบริเวณพื้นที่โครงการ - ประชาชนทั่วไป 	ดำเนินการอย่างต่อเนื่อง	บริษัทฯ ได้เข้าร่วมและสนับสนุนชุมชนตามแผนงานส่งเสริมด้านชุมชนสัมพันธ์ (CSR) ซึ่งจำแนกออกเป็นการส่งเสริมด้านการศึกษา ด้านศาสนาและวัฒนธรรม ด้านสุขภาพ อาชีวอนามัย ความปลอดภัย และสิ่งแวดล้อม ด้านการส่งเสริมอาชีพ และด้านสังคม	-
6. การประเมินผลการ ดำเนินงาน	<ul style="list-style-type: none"> - ผู้นำชุมชน/สมาชิก อบต. - ประชาชนในบริเวณพื้นที่โครงการ - ประชาชนทั่วไป 	1 ครั้งภายหลังจัดประชุม ชี้แจงรายละเอียดโครงการ	บริษัทฯ ได้ดำเนินการประชุมรับฟังความคิดเห็นของชุมชนโดยรอบพื้นที่แนวท่อลำเลียงปิโตรเลียมและดำเนินการสำรวจทัศนคติความคิดเห็นของประชาชนต่อโครงการ เพื่อรับฟังความคิดเห็นของชุมชนโดยรอบพื้นที่แนวท่อและสร้างความรู้ความเข้าใจที่ถูกต้องให้กับชุมชน	-

3.4 การติดตามตรวจสอบการดำเนินงานตามแผนการสำรวจทัศนคติและความคิดเห็นของประชาชนที่มีต่อโครงการ

บริษัท ปตท.สผ. สยาม จำกัด ได้ปฏิบัติตามแผนการสำรวจทัศนคติและความคิดเห็นของประชาชนที่มีต่อโครงการ ซึ่งกำหนดให้สำรวจความคิดเห็นของประชาชนที่อยู่ในรัศมี 50 เมตร จากกึ่งกลางแนวท่อลำเลียงปิโตรเลียม จากฐานหลุมผลิตหนองตูม-บี (NTM-B) ไปยังสถานีผลิตย่อยหนองตูม-เอ (NTM-A) (รายละเอียดดังตารางที่ 3.4-1) โดยบริษัทฯ ได้มอบหมายให้บริษัทที่ปรึกษาดำเนินการจัดประชุมเพื่อประชาสัมพันธ์ผลการปฏิบัติตามมาตรการป้องกันและแก้ไขผลกระทบสิ่งแวดล้อม และมาตรการติดตามตรวจสอบผลกระทบสิ่งแวดล้อมของโครงการ พร้อมทั้งรับฟังข้อคิดเห็น/ข้อเสนอแนะ และข้อร้องเรียน ตลอดจนดำเนินการสำรวจความคิดเห็นของประชาชนหลังการจัดประชุม โดยใช้แบบสอบถามทางเศรษฐกิจ-สังคม ซึ่งมีรายละเอียดและวิธีการดังนี้

3.4.1 การจัดประชุมรับฟังความคิดเห็นของประชาชน

บริษัทที่ปรึกษาได้จัดประชุมรับฟังความคิดเห็นของประชาชนที่มีต่อการดำเนินโครงการ เมื่อวันที่ 26 ตุลาคม พ.ศ.2565 เพื่อให้ข้อมูลข่าวสารของโครงการ นำเสนอผลการติดตามตรวจสอบการปฏิบัติตามมาตรการป้องกันและแก้ไขผลกระทบสิ่งแวดล้อม และมาตรการติดตามตรวจสอบผลกระทบสิ่งแวดล้อม ตลอดจนรับฟังความคิดเห็น/ข้อเสนอแนะและข้อร้องเรียนของประชาชนที่มีต่อโครงการ โดยเน้นกลุ่มชุมชนที่อาศัยอยู่ในรัศมี 50 เมตรจากกึ่งกลางแนวท่อลำเลียงปิโตรเลียมของโครงการ

1) วัตถุประสงค์ของการจัดประชุมรับฟังความคิดเห็นของประชาชน

- เพื่อชี้แจง และเผยแพร่ข้อมูลข่าวสารของโครงการให้ประชาชนได้รับทราบ
- เพื่อนำเสนอผลการติดตามตรวจสอบการปฏิบัติตามมาตรการป้องกันและแก้ไขผลกระทบสิ่งแวดล้อม และมาตรการติดตามตรวจสอบผลกระทบสิ่งแวดล้อมของโครงการ
- เพื่อรับฟังความคิดเห็น ข้อเสนอแนะ ข้อห่วงกังวล/ข้อร้องเรียนที่ชุมชนอาจได้รับจากการดำเนินโครงการ เพื่อเป็นแนวทางแก้ไขและปรับปรุงการดำเนินงานต่อไป

2) ขอบเขตพื้นที่และกลุ่มเป้าหมาย

การประชุมรับฟังความคิดเห็นของประชาชน เน้นกลุ่มชุมชนที่อาศัยอยู่ในรัศมี 50 เมตร จากกึ่งกลางแนวท่อแนวท่อลำเลียงปิโตรเลียมของโครงการ โดยกลุ่มเป้าหมาย ประกอบด้วย ประชาชนและผู้นำชุมชนหมู่ที่ 3 บ้านเกาะกลางนา และหมู่ที่ 8 บ้านทุ่งสาวน้อย ตำบลคุยม่วง อำเภอบางระกำ จังหวัดพิษณุโลก (ดังรูปที่ 3.4-1)

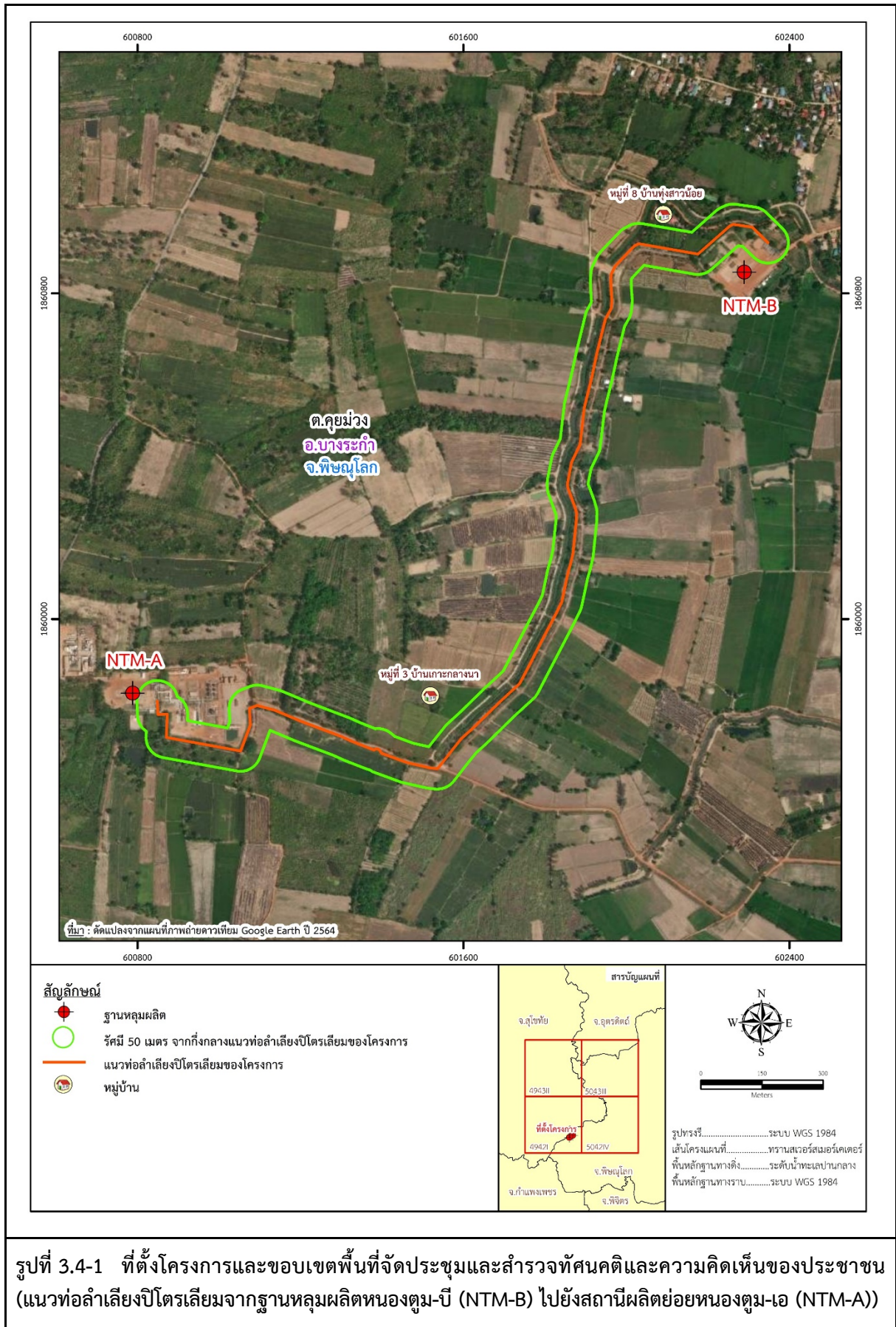
3) รายละเอียดในการประชุมรับฟังความคิดเห็นของประชาชน

กิจกรรมการประชาสัมพันธ์และรับฟังความคิดเห็นของประชาชน มีลำดับการประชุม 4 ช่วง ได้แก่ 1) การกล่าวต้อนรับผู้เข้าร่วมประชุม 2) การบรรยายข้อมูลโครงการ 3) การตอบข้อซักถาม รับฟังความคิดเห็น/ข้อเสนอแนะ และข้อร้องเรียนของผู้เข้าร่วมประชุม และ 4) สรุปการประชุมและปิดการประชุม โดยมีหัวข้อที่นำเสนอ ดังนี้

- รายละเอียดทั่วไปและความเป็นมาของโครงการ
- กิจกรรมในระยะผลิตผ่านระบบท่อลำเลียงปิโตรเลียมจากฐานหลุมผลิตหนองตูม-บี (NTM-B) ไปยังสถานีผลิตย่อยหนองตูม-เอ (NTM-A)
- ผลการตรวจประเมินการปฏิบัติตามมาตรการป้องกันและแก้ไขผลกระทบสิ่งแวดล้อมของโครงการ

ตารางที่ 3.4-1 การสำรวจทัศนคติและความคิดเห็นของประชาชนที่มีต่อโครงการ

กิจกรรม/ การดำเนินงาน	ดัชนีชี้วัด	พื้นที่ดำเนินการ	ระยะเวลาและความถี่	ผลการปฏิบัติตามมาตรการฯ	ปัญหา อุปสรรค และแนวทางแก้ไข
การสำรวจความคิดเห็น ของประชาชนที่มีต่อ โครงการ	<ul style="list-style-type: none"> - ข้อมูลทั่วไปของผู้ให้สัมภาษณ์ในด้านต่าง ๆ เช่น อายุ เพศ การศึกษา ฯลฯ - การรับทราบข้อมูลข่าวสารของโครงการ - ปัญหา ความเดือดร้อน ผลกระทบที่ได้รับจากโครงการ - ความพึงพอใจต่อมาตรการจัดการผลกระทบของโครงการ - ความคิดเห็นที่ประชาชนมีต่อโครงการ - ข้อร้องเรียน โดยกำหนดช่องทางรับเรื่องร้องเรียน - ข้อเสนอแนะ 	<p>ชุมชนในระยะ 50 เมตร จากแนวท่อความเสี่ยงของโครงการฯ ได้แก่</p> <ul style="list-style-type: none"> - แนวท่อจากฐาน NTM-D ไปยังสถานีผลิตย่อย NTM-A - แนวท่อจากฐาน NTM-B ไปยังสถานีผลิตย่อย NTM-A - แนวท่อจากฐาน PTO-D ไปยังฐาน NTM-B - แนวท่อจากฐาน PTO-D ไปยังสถานีผลิตย่อย PTO-A - แนวท่อจากฐาน PTO-C ไปยังสถานีผลิตย่อย PTO-A - แนวท่อจากฐาน NOH-B ไปยังฐาน WTN-A 	<p>ดำเนินการตามเงื่อนไขดังนี้</p> <ul style="list-style-type: none"> - ดำเนินการ 1 ครั้ง ภายใน 1 เดือน หลังจากเสร็จสิ้นการติดตั้งแนวทอลำเลียงปิโตรเลียม และดำเนินการต่อเนื่องเป็นประจำทุกปี 	<p>บริษัทฯ ได้ดำเนินการสำรวจทัศนคติและความคิดเห็นของประชาชน ดังนี้</p> <ul style="list-style-type: none"> - ดำเนินการจัดประชุมรับฟังความคิดเห็นประชาชน เมื่อวันที่ 26 ตุลาคม พ.ศ.2565 - สอบถามด้วยแบบสอบถามทางเศรษฐกิจ-สังคม เมื่อวันที่ 10 พฤศจิกายน พ.ศ.2565 <p>โดยรายละเอียดการดำเนินงานแสดงดังหัวข้อที่ 3.4</p>	-



- ผลการปฏิบัติตามมาตรการติดตามตรวจสอบผลกระทบสิ่งแวดล้อมของโครงการ
- การเตรียมความพร้อมสำหรับการตอบสนองเหตุฉุกเฉิน
- การดำเนินกิจกรรมเพื่อชุมชนและสังคม (CSR)
- ช่องทางการติดต่อ การรับเรื่องร้องเรียน และข้อเสนอแนะ

4) ผลการจัดประชุมรับฟังความคิดเห็นของประชาชน

การประชุมรับฟังความคิดเห็นของประชาชน เน้นกลุ่มชุมชนที่อาศัยอยู่ใกล้เคียงแนวท่อลำเลียงปิโตรเลียมของโครงการ มีผู้เข้าร่วมประชุมทั้งสิ้นจำนวน 31 คน รายละเอียดดังตารางที่ 3.4-2 (รายชื่อผู้เข้าร่วมประชุมแสดงดังภาคผนวกที่ 21) และภาพกิจกรรมการประชุมรับฟังความคิดเห็นของประชาชนดังภาพที่ 3.4-1

ตารางที่ 3.4-2 รายละเอียดการดำเนินกิจกรรมการประชุมรับฟังความคิดเห็นของประชาชน (แนวท่อลำเลียงปิโตรเลียมจากฐานหลุมผลิตหนองตูม-บี (NTM-B) ไปยังสถานีผลิตย่อยหนองตูม-เอ (NTM-A))

ลำดับที่	วัน/เวลา	สถานที่	ผู้เข้าร่วมฯ (คน)
1	วันที่ 26 ตุลาคม พ.ศ.2565 เวลา 13.30-15.30 น.	ห้องประชุมองค์การบริหารส่วนตำบลคูม่วง อำเภอบางระกำ จังหวัดพิษณุโลก	31
รวมจำนวนผู้เข้าร่วมประชุมทั้งสิ้น			31

ที่มา: บริษัท วิชั่น อี คอนซัลแทนท์ จำกัด, พ.ศ.2565



ภาพที่ 3.4-1 บรรยากาศการประชุมรับฟังความคิดเห็นของประชาชน (แนวท่อลำเลียงปิโตรเลียมจากฐานหลุมผลิตหนองตูม-บี (NTM-B) ไปยังสถานีผลิตย่อยหนองตูม-เอ (NTM-A))

ทั้งนี้ ภายหลังจากบรรยายข้อมูลโครงการ บริษัทฯ ได้เปิดโอกาสให้ผู้เข้าร่วมประชุมได้ซักถามและแสดงความคิดเห็น เพื่อสะท้อนปัญหา/ผลกระทบที่อาจจะได้รับจากการดำเนินโครงการ โดยมีผู้เข้าร่วมประชุมให้ความสนใจและซักถามข้อสงสัยต่าง ๆ ตลอดจนให้ข้อเสนอแนะต่าง ๆ โดยมีรายละเอียดดังนี้

- ถนนบริเวณฐานหลุมผลิตหนองตูม-เอ (NTM-A) ห่างจากพื้นที่ฐานประมาณ 300 เมตร มีสภาพค่อนข้างทรุดโทรม และมีหลุมลึกทำให้เกิดอุบัติเหตุบ่อยครั้ง จึงมีความประสงค์ให้บริษัทฯ ดำเนินการปรับปรุงซ่อมแซม
- ให้บริษัทฯ เน้นย้ำการขับรถปลอดภัยภายในเขตพื้นที่ชุมชน
- มีความประสงค์ให้บริษัทฯ หลีกเลี่ยงช่วงเวลาเร่งด่วนในการขนส่งน้ำมัน เนื่องจากกังวลเรื่องอุบัติเหตุ
- ในการประชุมมีความประสงค์ให้เข้าร่วมทุกครั้ง เพื่อรับทราบปัญหาที่เกิดขึ้น และเพื่อชี้แจงปัญหาดังกล่าว รวมถึงจะได้มีการพูดคุยและวางแผนการดำเนินการร่วมกัน

การดำเนินกิจกรรมรับฟังความคิดเห็นของประชาชน ได้รับความร่วมมืออย่างดียิ่งจากผู้นำชุมชน และประชาชนที่อาศัยอยู่ใกล้เคียงแนวท่อลำเลียงปิโตรเลียมของโครงการ ทำให้คณะทำงานสามารถดำเนินการได้สำเร็จคล่องตามเป้าหมายที่กำหนดไว้ โดยประชาชนส่วนใหญ่ไม่ได้รับผลกระทบจากการดำเนินโครงการ แต่มีบางประเด็นที่ประชาชนในพื้นที่มีข้อคิดเห็น/ข้อเสนอแนะ ดังที่ได้กล่าวไว้ ซึ่งบริษัทที่ปรึกษาได้รวบรวมข้อคิดเห็น/ข้อเสนอแนะให้แก่บริษัท ปตท.สผ. สยาม จำกัด เพื่อนำไปพิจารณาประกอบการดำเนินงานของโครงการต่อไป

3.4.2 การสำรวจทัศนคติและความคิดเห็นของประชาชนโดยใช้แบบสอบถาม

บริษัทที่ปรึกษาได้ดำเนินการสำรวจทัศนคติและความคิดเห็นของหัวหน้าครัวเรือน และผู้นำชุมชนที่อยู่ในรัศมี 50 เมตร จากกึ่งกลางแนวท่อลำเลียงปิโตรเลียมจากฐานหลุมผลิตหนองตูม-บี (NTM-B) ไปยังสถานีผลิตย่อยหนองตูม-เอ (NTM-A) โดยใช้แบบสอบถาม (Questionnaire) เพื่อสำรวจสภาพเศรษฐกิจ-สังคม ผลกระทบสิ่งแวดล้อมของชุมชนในระหว่างมีการผลิตผ่านระบบท่อลำเลียงปิโตรเลียม และข้อร้องเรียนหรือข้อเสนอแนะอื่น ๆ ที่มีต่อโครงการ เพื่อให้ทราบถึงผลกระทบ ปัญหาความเดือดร้อน และความคิดเห็นที่มีต่อการดำเนินงานของโครงการ ซึ่งมีรายละเอียดดังนี้

1) วัตถุประสงค์ในการศึกษา

- เพื่อศึกษาข้อมูลทั่วไปของชุมชนที่อยู่บริเวณใกล้เคียงแนวท่อลำเลียงปิโตรเลียมของโครงการ เช่น ข้อมูลทางเศรษฐกิจ-สังคมของครัวเรือน ข้อมูลด้านระบบสาธารณสุขเป็นต้น
- เพื่อรับทราบปัญหาสิ่งแวดล้อม ความเดือดร้อนรำคาญ ในระยะผลิตผ่านระบบท่อลำเลียงปิโตรเลียมของโครงการ
- เพื่อรับทราบถึงการรับรู้ข้อมูลข่าวสาร ความคิดเห็น ข้อเสนอแนะ และข้อร้องเรียนของชุมชนที่มีต่อโครงการ

2) ขอบเขตพื้นที่ศึกษา

ขอบเขตพื้นที่ในการสำรวจทัศนคติและความคิดเห็นของประชาชนโดยใช้แบบสอบถามครอบคลุมรัศมี 50 เมตรจากกึ่งกลางแนวท่อลำเลียงปิโตรเลียมของโครงการ โดยมีกลุ่มเป้าหมาย ประกอบด้วย ประชาชนและผู้นำชุมชนหมู่ที่ 3 บ้านเกาะกลางนา และหมู่ที่ 8 บ้านทุ่งสาวน้อย ตำบลคุยม่วง อำเภอบางระกำ จังหวัดพิษณุโลก (ดังรูปที่ 3.4-1)

3) การกำหนดจำนวนตัวอย่าง

จากการสำรวจและรวบรวมข้อมูลจำนวนครัวเรือนจากหน่วยงานที่เกี่ยวข้องประกอบการพิจารณาจากภาพถ่ายทางอากาศของ Google Earth ปี พ.ศ.2564 และการสำรวจภาคสนาม พบว่า มีครัวเรือนในรัศมี 50 เมตรจากกึ่งกลางแนวท่อลำเลียงปิโตรเลียมของโครงการ จำนวน 3 ครัวเรือน บริษัทที่ปรึกษาได้กำหนดให้ทำการสำรวจสภาพเศรษฐกิจ-สังคม และความคิดเห็นทุกครัวเรือน และกำหนดให้ทำการสำรวจความคิดเห็นผู้นำชุมชนที่อยู่ในพื้นที่ศึกษาหมู่บ้านละ 2 ตัวอย่าง รวมทั้งสิ้น จำนวน 5 ตัวอย่าง (หมู่ที่ 3 บ้านเกาะกลางนาทำการสำรวจความคิดเห็นมากกว่า 1 ตัวอย่างตามคำแนะนำของผู้นำชุมชน) (ดังตารางที่ 3.4-3)

ตารางที่ 3.4-3 จำนวนตัวอย่างในการสำรวจทัศนคติและความคิดเห็นโดยใช้แบบสอบถาม (แนวท่อลำเลียงปิโตรเลียมจากฐานหลุมผลิตหนองตูม-บี (NTM-B) ไปยังสถานีผลิตย่อยหนองตูม-เอ (NTM-A))

จังหวัด	อำเภอ	ตำบล	ชื่อหมู่บ้าน	จำนวนตัวอย่าง	
				ครัวเรือน	ผู้นำชุมชน
พิษณุโลก	บางระกำ	คุยม่วง	1. หมู่ที่ 3 บ้านเกาะกลางนา	3	3*
			2. หมู่ที่ 8 บ้านทุ่งสาวน้อย	-	2
			รวม		

ที่มา : บริษัท วิชั่น อี คอนซัลแทนท์ จำกัด, พ.ศ.2565

หมายเหตุ : * ทำการสำรวจความคิดเห็นมากกว่า 1 ตัวอย่างตามคำแนะนำของผู้นำชุมชน

4) โครงสร้างของแบบสอบถาม

การสำรวจทัศนคติและความคิดเห็นของประชาชน และผู้นำชุมชน จะใช้แบบสอบถามที่มีโครงสร้างแน่นอนชัดเจน มีคำถามทั้งปลายปิดและเปิด เพื่อให้ผู้ตอบแบบสอบถามสามารถแสดงความคิดเห็นได้อย่างครอบคลุม โดยโครงสร้างของแบบสอบถามประกอบด้วย 7 ประเด็นหลัก ได้แก่ (ตัวอย่างแบบสอบถามดังภาคผนวกที่ 22)

1. ข้อมูลทั่วไปของผู้ให้สัมภาษณ์ เช่น สถานภาพ อายุ ศาสนา การศึกษา การตั้งถิ่นฐาน
2. ข้อมูลทางเศรษฐกิจของครัวเรือน เช่น อาชีพ รายได้ รายจ่าย จำนวนสมาชิกในครอบครัว
3. ข้อมูลสุขภาพอนามัยและสาธารณสุข
4. สภาพแวดล้อมในปัจจุบันของชุมชน และผลกระทบสิ่งแวดล้อม
5. การรับรู้ข้อมูลข่าวสารและความเข้าใจต่อโครงการ
6. การมีส่วนร่วมในการเฝ้าระวังผลกระทบสิ่งแวดล้อม
7. ทัศนคติต่อโครงการ

5) การวิเคราะห์ข้อมูล

ข้อมูลจากการสำรวจถูกนำมาตรวจสอบความครบถ้วนสมบูรณ์ และทำการประมวลผลด้วยโปรแกรมสำเร็จรูปสำหรับการวิจัยทางสังคมศาสตร์ (Statistic Package for the Social Science, SPSS) สถิติที่ใช้ ได้แก่ ร้อยละ (Percentage) และค่าเฉลี่ย (Mean) โดยนำเสนอในรูปแบบตารางแสดงความถี่ ร้อยละ และค่าเฉลี่ย ดังภาคผนวกที่ 23

6) ผลการสำรวจทัศนคติและความคิดเห็นของประชาชนโดยใช้แบบสอบถาม

การสำรวจทัศนคติและความคิดเห็นของประชาชน และผู้นำชุมชนที่อาศัยอยู่ในรัศมีพื้นที่ศึกษาดำเนินการเมื่อวันที่ 10 พฤศจิกายน พ.ศ.2565 จำนวนทั้งสิ้น 8 ราย โดยแบ่งเป็นกลุ่มหัวหน้าครัวเรือน จำนวน 3 ครัวเรือน และกลุ่มผู้นำชุมชน จำนวน 5 ราย ซึ่งสามารถสรุปรายละเอียดได้ดังนี้ (บรรยายผลการสำรวจความคิดเห็นดังภาพที่ 3.4-2)



ภาพที่ 3.4-2 บรรยากาศการสำรวจทัศนคติและความคิดเห็นของหัวหน้าครัวเรือน
และผู้นำชุมชนบริเวณแนวท่อลำเลียงปิโตรเลียมจากฐานหลุมผลิตหนองตูม-บี (NTM-B)
ไปยังสถานีผลิตย่อยหนองตูม-เอ (NTM-A)

6.1) กลุ่มหัวหน้าครัวเรือน

6.1.1) ข้อมูลทั่วไปของผู้ให้สัมภาษณ์

เพศ อายุ ศาสนา การศึกษา ผู้ให้สัมภาษณ์ทั้งหมดจำนวน 3 ราย เป็นเพศหญิง จำนวน 2 ราย และเป็นเพศชาย จำนวน 1 ราย มีอายุเฉลี่ย 66 ปี โดยผู้ให้สัมภาษณ์ทั้งหมดนับถือศาสนาพุทธ จากการสอบถามข้อมูลด้านการศึกษา ผู้ให้สัมภาษณ์จำนวน 2 ราย ระบุว่า สำเร็จการศึกษาระดับประถมศึกษา และจำนวน 1 ราย ระบุว่าไม่ได้เรียนหนังสือ

สถานภาพ ภูมิลำเนา ผู้ให้สัมภาษณ์ทั้งหมดจำนวน 3 ราย ระบุว่า มีสถานภาพเป็นหัวหน้าครัวเรือน/เจ้าบ้าน และเป็นคนในพื้นที่ตั้งแต่เกิด จากการสอบถามถึงการโยกย้ายถิ่นฐาน ผู้ให้สัมภาษณ์ทั้งหมด ระบุว่า ไม่คิดจะย้ายไปอยู่ที่อื่น เนื่องจากเป็นบ้านเกิด

6.1.2) ข้อมูลทางเศรษฐกิจของครัวเรือน

อาชีพและภาวะมีงานทำ สัดส่วนของผู้มีงานทำและผู้ไม่มีงานทำในครัวเรือน คิดเป็นสัดส่วน 2 : 1 ผู้ให้สัมภาษณ์จำนวน 2 ราย ระบุว่า ไม่ได้ประกอบอาชีพ และจำนวน 1 ราย ระบุว่า ประกอบอาชีพเกษตรกรรม ได้แก่ ทำนา เมื่อสอบถามถึงอาชีพรอง/รายได้เสริม ผู้ให้สัมภาษณ์ทั้งหมดจำนวน 3 ราย ระบุว่า ไม่มีอาชีพรอง/รายได้เสริม

รายได้-รายจ่าย จากการสอบถามถึงการบริหารจัดการด้านการเงินภายในครัวเรือน ผู้ให้สัมภาษณ์ทั้งหมดจำนวน 3 ราย ระบุว่า มีรายได้เพียงพอ และมีเหลือเก็บออม เมื่อสอบถามถึงปัญหาในการประกอบอาชีพ ผู้ให้สัมภาษณ์ทั้งหมด ระบุว่า ไม่ประสบปัญหาในการประกอบอาชีพ และไม่เคยมคิดจะเปลี่ยนอาชีพ

6.1.3) ข้อมูลสุขภาพอนามัยและสาธารณูปโภค

การเจ็บป่วยและการสาธารณสุข จากการสอบถามถึงการเจ็บป่วยในรอบปีที่ผ่านมา ผู้ให้สัมภาษณ์ทั้งหมดจำนวน 3 ราย ระบุว่า สมาชิกในครัวเรือนเคยเจ็บป่วย ได้แก่ โรคความดันโลหิต/เบาหวาน และโรคเกี่ยวกับระบบทางเดินอาหาร เมื่อสอบถามถึงการเจ็บป่วยด้วยโรคติดต่อ/โรคระบาดในรอบปีที่ผ่านมา ผู้ให้สัมภาษณ์ทั้งหมด ระบุว่า ไม่เคยเจ็บป่วยด้วยโรคติดต่อ/โรคระบาด เมื่อสอบถามถึงการได้รับความบาดเจ็บจากอุบัติเหตุจากการจราจร ผู้ให้สัมภาษณ์ทั้งหมด ระบุว่า ไม่เคยได้รับบาดเจ็บจากอุบัติเหตุจากการจราจร เมื่อสอบถามถึงสถานพยาบาลที่เข้ารับการรักษเมื่อเจ็บป่วย ผู้ให้สัมภาษณ์จำนวน 2 ราย ระบุว่า เลือกเข้ารับการรักษที่โรงพยาบาลของรัฐ ได้แก่ โรงพยาบาลบางระกำ และจำนวน 1 ราย ระบุว่า ซ้อมารับประทานเอง จากการสอบถามถึงการให้บริการของหน่วยงานด้านสาธารณสุขในพื้นที่ ผู้ให้สัมภาษณ์ทั้งหมด ระบุว่า บุคลากรทางการแพทย์ และอุปกรณ์ทางการแพทย์มีความเพียงพอ ทั้งนี้ เมื่อสอบถามถึงความพึงพอใจในการดำเนินชีวิตของประชาชนในชุมชนในรอบปีที่ผ่านมา ผู้ให้สัมภาษณ์ทั้งหมด ระบุว่า มีความสุข เนื่องจากได้อยู่กับครอบครัว

แหล่งน้ำบริโภค (น้ำสำหรับดื่ม ประกอบอาหาร) ผู้ให้สัมภาษณ์ทั้งหมดจำนวน 3 ราย ระบุว่า ใช้น้ำประปาเพื่อบริโภค จากการสอบถามถึงปริมาณและคุณภาพน้ำ ทั้งหมดระบุว่า น้ำมีคุณภาพดี และน้ำมีปริมาณเพียงพอตลอดปี

แหล่งน้ำอุปโภค (น้ำสำหรับซัก ล้าง รดน้ำต้นไม้) ผู้ให้สัมภาษณ์ทั้งหมดจำนวน 3 ราย ระบุว่า ใช้น้ำประปาเพื่อบริโภค จากการสอบถามถึงปริมาณและคุณภาพน้ำ ทั้งหมดระบุว่า น้ำมีคุณภาพดี และน้ำมีปริมาณเพียงพอตลอดปี

การจัดการน้ำเสียน้ำทิ้งและขยะมูลฝอย ผู้ให้สัมภาษณ์ทั้งหมดจำนวน 3 ราย ระบุว่า ครัวเรือนมีการจัดการน้ำเสียน้ำทิ้งโดยระบายลงดิน/ที่โล่งข้างบ้าน และจัดการขยะมูลฝอย โดยการเผา

6.1.4) ผลกระทบสิ่งแวดล้อมจากการดำเนินโครงการ

ผลกระทบสิ่งแวดล้อมระหว่างมีโครงการ จากการสอบถามถึงผลกระทบสิ่งแวดล้อมระหว่างมีการผลิตผ่านระบบท่อลำเลียงปิโตรเลียมของโครงการ ผู้ให้สัมภาษณ์ระบุว่า ได้รับผลกระทบ ได้แก่ เสียงดังรบกวน ฝุ่นละออง/เขม่า/ควัน การจราจร/อุบัติเหตุ และผิวถนนชำรุด/เสียหาย แต่มีบางประเด็นที่ผู้ให้สัมภาษณ์ระบุว่า ไม่ได้รับผลกระทบ ได้แก่ กลิ่นเหม็น ผลผลิตทางการเกษตรตกต่ำ/เสียหาย ขยะมูลฝอย/สิ่งปฏิกูล ขาดแคลนน้ำดื่ม/น้ำใช้ แหล่งน้ำธรรมชาติเน่าเสีย น้ำบาดาล/บ่อน้ำต้นคุณภาพน้ำแย่ง การกีดขวางทางระบายน้ำ/น้ำท่วม และผลผลิตทางการเกษตรตกต่ำเสียหาย รายละเอียดดังตารางที่ 3.4-4 (ดังภาคผนวก 22)

- **เสียงดังรบกวน** ผู้ให้สัมภาษณ์ จำนวน 2 ราย ระบุว่า ได้รับผลกระทบในระดับมาก และปัญหายังไม่ได้รับการแก้ไข
- **ฝุ่นละออง/เขม่า/ควัน** ผู้ให้สัมภาษณ์จำนวน 1 ราย ระบุว่า ได้รับผลกระทบในระดับมาก และปัญหายังไม่ได้รับการแก้ไข
- **การจราจร/อุบัติเหตุ** ผู้ให้สัมภาษณ์จำนวน 1 ราย ระบุว่า ได้รับผลกระทบในระดับมาก และปัญหายังไม่ได้รับการแก้ไข
- **ผิวถนนชำรุด/เสียหาย** ผู้ให้สัมภาษณ์จำนวน 1 ราย ระบุว่า ได้รับผลกระทบในระดับมาก และปัญหายังไม่ได้รับการแก้ไข

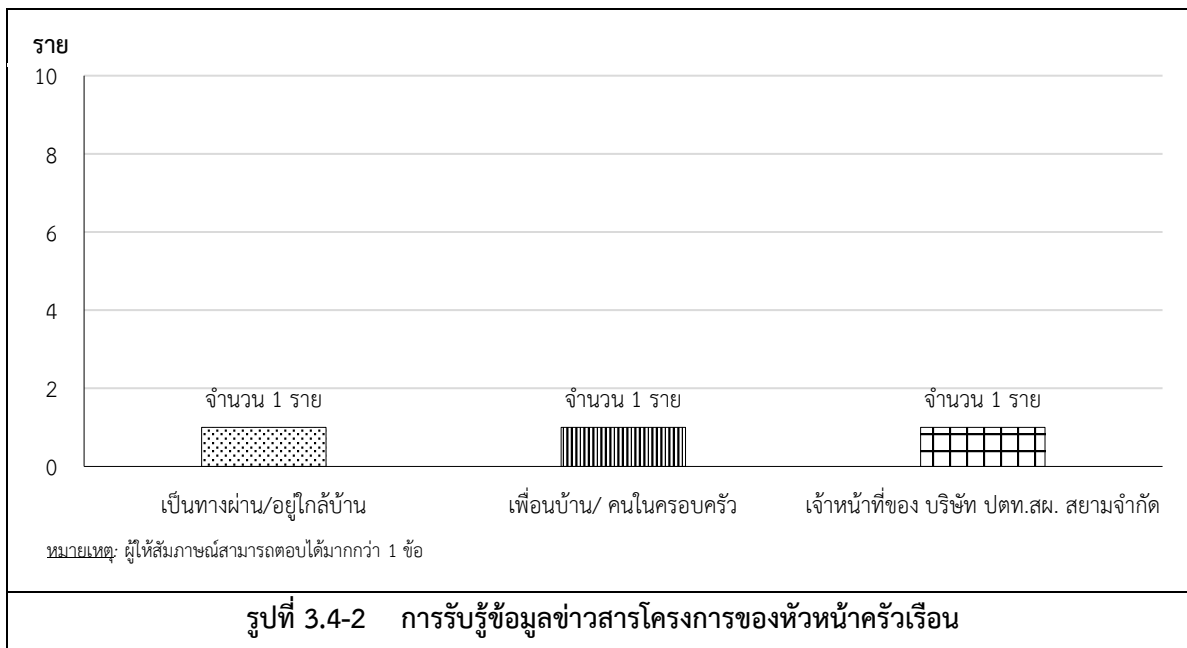
ตารางที่ 3.4-4 ทศนคติของหัวหน้าครัวเรือน ด้านผลกระทบสิ่งแวดล้อมของชุมชนระหว่างมีโครงการ

ลำดับ	ผลกระทบสิ่งแวดล้อม	การได้รับผลกระทบ (ราย)		ระดับผลกระทบ (ราย)			การแก้ไขของบริษัทฯ (ราย)		ความพึงพอใจ (ราย)	
		ไม่ได้รับ	ได้รับ	น้อย	ปานกลาง	มาก	แก้ไข	ไม่ได้แก้ไข	พอใจ	ไม่พอใจ
1	เสียงดังรบกวน	1	2	-	-	2	-	2	-	2
2	ฝุ่นละออง/เขม่า/ควัน	2	1	-	-	1	-	1	-	1
3	การจราจร/อุบัติเหตุ	2	1	-	-	1	-	1	-	1
4	ผิวน้ำขุ่น/เสียหาย	2	1	-	-	1	-	1	-	1
5	กลิ่นเหม็น	3	-	-	-	-	-	-	-	-
6	ขยะมูลฝอย/สิ่งปฏิกูล	3	-	-	-	-	-	-	-	-
7	ขาดแคลนน้ำดื่ม/น้ำใช้	3	-	-	-	-	-	-	-	-
8	แหล่งน้ำธรรมชาติเน่าเสีย	3	-	-	-	-	-	-	-	-
9	น้ำบาดาล/บ่อน้ำตื้น คุณภาพแย่ลง	3	-	-	-	-	-	-	-	-
10	การกีดขวางทางระบายน้ำ/น้ำท่วม	3	-	-	-	-	-	-	-	-
11	ผลผลิตทางการเกษตรตกต่ำ/เสียหาย	3	-	-	-	-	-	-	-	-

ที่มา : บริษัท วิชั่น อี คอนซัลแทนท์ จำกัด, พ.ศ.2565

6.1.5) การรับรู้ข้อมูลข่าวสาร และความเข้าใจต่อโครงการ

การรับรู้ข้อมูลโครงการ ผู้ให้สัมภาษณ์จำนวน 2 ราย ระบุว่า รับทราบข้อมูลเกี่ยวกับการดำเนินงานของโครงการมาก่อน โดยผู้ให้สัมภาษณ์ ระบุว่า ทราบจากเนื่องจากเป็นทางผ่าน/อยู่ใกล้บ้าน ทราบจากเพื่อนบ้าน/คนในครอบครัว และทราบจากเจ้าหน้าที่ของ บริษัท ปตท.สผ. สยาม จำกัด (ในสัดส่วนที่เท่ากัน จำนวน 1 ราย) และผู้ให้สัมภาษณ์จำนวน 1 ราย ระบุว่า ไม่รับทราบข้อมูลเกี่ยวกับการดำเนินงานของโครงการมาก่อน ดังรูปที่ 3.4-2 จากการสอบถามถึงความรู้ความเข้าใจเกี่ยวกับการผลิตปิโตรเลียม ผู้ให้สัมภาษณ์ ระบุว่า มีความรู้/ความเข้าใจเล็กน้อย มีความรู้/ความเข้าใจปานกลาง และไม่มีความรู้ความเข้าใจเลย (ในสัดส่วนที่เท่ากัน จำนวน 1 ราย)



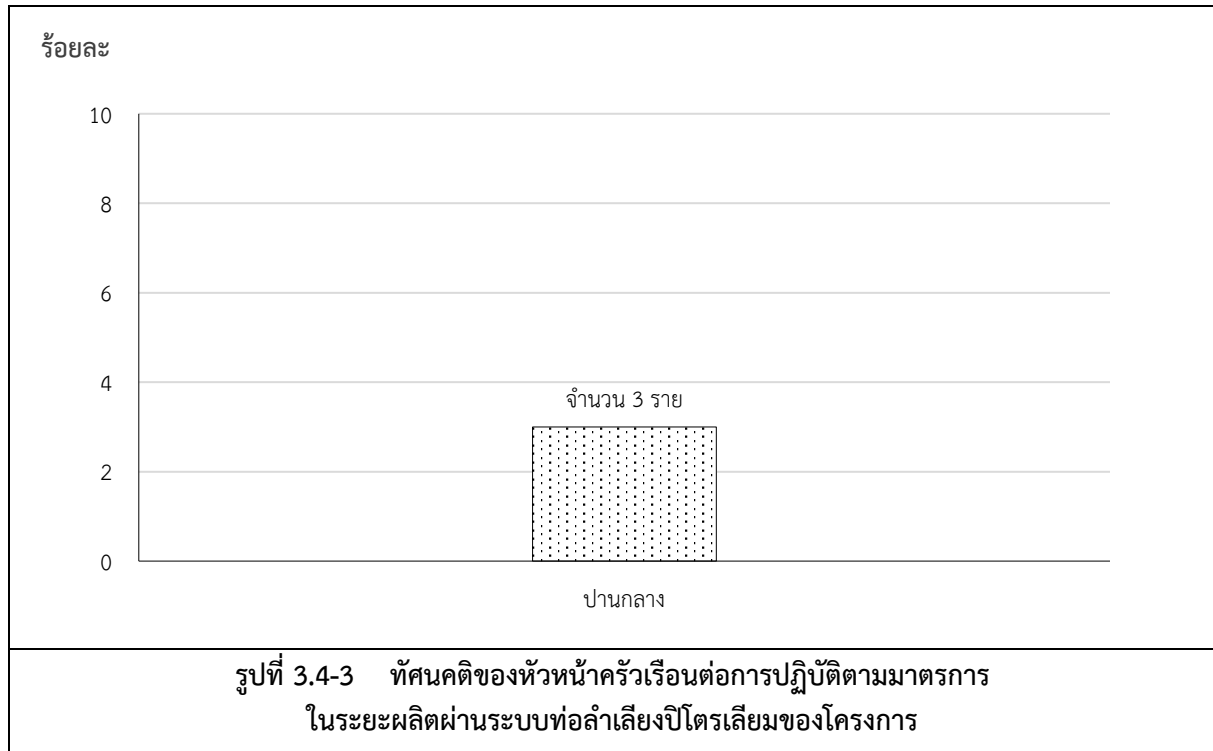
การประชาสัมพันธ์ข้อมูลข่าวสาร ผู้ให้สัมภาษณ์จำนวน 2 ราย ระบุว่า การประชาสัมพันธ์ข้อมูลข่าวสารของโครงการมีความเพียงพอ และไม่จำเป็นต้องประชาสัมพันธ์เพิ่มเติม และจำนวน 1 ราย ระบุว่า มีความเพียงพอ แต่อยากให้ประชาสัมพันธ์เพิ่มเติม โดยข้อมูลที่ต้องการให้ประชาสัมพันธ์เพิ่มเติม ได้แก่ มาตรการป้องกันและลดผลกระทบด้านสิ่งแวดล้อม สำหรับช่องทางที่เหมาะสมในการประชาสัมพันธ์และให้ข้อมูลข่าวสารของโครงการ ได้แก่ การประชาสัมพันธ์ผ่านหอกระจายเสียงชุมชน จำนวน 2 ราย การแจ้งข่าวสารผ่านผู้นำชุมชน กรรมการชุมชน และการจัดประชุมชี้แจงให้ประชาชนทราบ (ในสัดส่วนที่เท่ากัน จำนวน 1 ราย) โดยช่วงเวลาที่เหมาะสม ได้แก่ เวลา 08.00-10.00 น. และเวลา 16.00-18.00 น.

6.1.6) การมีส่วนร่วมในการเฝ้าระวังผลกระทบสิ่งแวดล้อม

จากการสอบถามเรื่องการร้องเรียนและให้ข้อเสนอแนะต่อโครงการ ผู้ให้สัมภาษณ์ทั้งหมดจำนวน 3 ราย ระบุว่า ไม่เคยร้องเรียนหรือเสนอแนะต่อโครงการ

6.1.7) ทักษะติดต่อโครงการ

มาตรการและการปฏิบัติตามมาตรการ จากการสอบถามถึงความเพียงพอต่อมาตรการป้องกันและแก้ไขผลกระทบสิ่งแวดล้อม และมาตรการติดตามตรวจสอบผลกระทบสิ่งแวดล้อมของโครงการ ผู้ให้สัมภาษณ์ทั้งหมดจำนวน 3 ราย ระบุว่า มีความเพียงพอ ซึ่งผู้ให้สัมภาษณ์ทั้งหมดระบุว่า โครงการปฏิบัติตามมาตรการในระดับระดับปานกลาง เนื่องจากยังคงได้รับผลกระทบอยู่บ้าง (ดังรูปที่ 3.4-3)



ทัศนคติในภาพรวมต่อโครงการ จากการสอบถามความคิดเห็นของหัวหน้าครัวเรือนในภาพรวมต่อโครงการด้านผลกระทบต่อชุมชน ผู้ให้สัมภาษณ์ทั้งหมดจำนวน 3 ราย ระบุว่า ไม่มีผลกระทบใด ๆ ต่อชุมชน (ดังรูปที่ 3.4-4)

ข้อร้องเรียน และข้อเสนอแนะอื่น ๆ ผู้ให้สัมภาษณ์ทั้งหมดจำนวน 3 ราย ระบุว่า ไม่มีข้อร้องเรียนต่อโครงการ และไม่มีข้อเสนอแนะต่อโครงการ



6.2) กลุ่มผู้นำชุมชน

6.2.1) ข้อมูลทั่วไปของผู้ให้สัมภาษณ์

เพศ อายุ ศาสนา การศึกษา ผู้ให้สัมภาษณ์ทั้งหมด จำนวน 5 ราย เป็นเพศชาย จำนวน 3 ราย และเป็นเพศหญิง จำนวน 2 ราย มีอายุเฉลี่ย 48 ปี โดยผู้ให้สัมภาษณ์ทั้งหมดนับถือศาสนาพุทธ จากการสอบถามข้อมูลด้านการศึกษา ผู้ให้สัมภาษณ์ จำนวน 2 ราย ระบุว่า สำเร็จการศึกษาระดับมัธยมศึกษาตอนปลาย/ปวช. รองลงมา จำนวน 2 ราย ระบุว่า สำเร็จการศึกษาระดับมัธยมศึกษาตอนต้น และส่วนที่เหลือ จำนวน 1 ราย ระบุว่า สำเร็จการศึกษาระดับประถมศึกษา

สถานภาพ และภูมิลำเนา ผู้ให้สัมภาษณ์ ระบุว่า ดำรงตำแหน่งผู้ใหญ่บ้าน และเป็นผู้ช่วยผู้ใหญ่บ้าน (ในสัดส่วนที่เท่ากันจำนวน 2 ราย) และดำรงตำแหน่งเป็นผู้ทรงคุณวุฒิในชุมชน จำนวน 1 ราย ซึ่งมีระยะเวลาในการดำรงตำแหน่งโดยประมาณ 9 ปี โดยผู้ให้สัมภาษณ์ จำนวน 4 ราย ระบุว่า อยู่ในพื้นที่ตั้งแต่เกิด และจำนวน 1 ราย ย้ายมาจากที่อื่น โดยย้ายมาจากจังหวัดสุโขทัย ซึ่งมีระยะเวลาในการอาศัยอยู่ในพื้นที่ประมาณ 20 ปี จากการสอบถามถึงการโยกย้ายถิ่นฐาน ผู้ให้สัมภาษณ์ทั้งหมด จำนวน 9 ราย ระบุว่า ไม่คิดจะย้าย เนื่องจากเป็นบ้านเกิด และมีครอบครัวอยู่ที่นี่

6.2.2) ข้อมูลทางเศรษฐกิจของชุมชน

การประกอบอาชีพของคนในชุมชน ผู้ให้สัมภาษณ์ทั้งหมด จำนวน 5 ราย ระบุว่า ประชาชนประกอบอาชีพเกษตรกรรมเป็นอาชีพหลัก ได้แก่ ทำนา จากการสอบถามถึงอาชีพรอง/รายได้เสริมของประชาชนในชุมชน ผู้ให้สัมภาษณ์ จำนวน 4 ราย ระบุว่า มีอาชีพรอง/อาชีพเสริม ได้แก่ รับจ้างทั่วไป และจำนวน 1 ราย ระบุว่า ไม่มีอาชีพรอง/อาชีพเสริม สำหรับปัญหาด้านการประกอบอาชีพ ผู้ให้สัมภาษณ์ จำนวน 4 ราย ระบุว่า มีปัญหาจากการประกอบอาชีพ ได้แก่ ราคาผลผลิตทางการเกษตรตกต่ำ ทำให้รายได้ลดลง ต้นทุนในการผลิตสูงขึ้น เป็นต้น และส่วนที่เหลือจำนวน 1 ราย ระบุว่า ไม่มีปัญหาจากการประกอบอาชีพ

ฐานะทางเศรษฐกิจชุมชน ผู้ให้สัมภาษณ์ จำนวน 4 ราย ระบุว่า ประชาชนในชุมชนมีรายได้ไม่เพียงพอ จำเป็นต้องกู้ยืม และจำนวน 1 ราย ระบุว่า มีรายได้เพียงพอ และมีเหลือเก็บออม

การเปลี่ยนแปลงทางเศรษฐกิจ ผู้ให้สัมภาษณ์ทั้งหมด จำนวน 4 ราย ระบุว่า รายได้จากการประกอบอาชีพลดลง และจำนวน 1 ราย ระบุว่า สมาชิกในชุมชนมีงานทำเพิ่มขึ้น

6.2.3) ข้อมูลด้านสุขภาพอนามัย และสาธารณสุข

การเจ็บป่วยและการสาธารณสุข ผลการสอบถามถึงโรคหรืออาการเจ็บป่วยของประชาชนในชุมชนที่พบบ่อย 3 อันดับแรก ได้แก่ อันดับ 1 โรคความดันโลหิต/เบาหวาน อันดับ 2 โรคเมเริง อันดับ 3 โรคไต เมื่อสอบถามถึงการเจ็บป่วยด้วยโรคติดต่อ/โรคระบาดในชุมชน ผู้ให้สัมภาษณ์ จำนวน 3 ราย ระบุว่า ไม่เคยเจ็บป่วย และจำนวน 2 ราย ระบุว่า เคยมีการเจ็บป่วยด้วยโรคโควิด-19 โรคไข้หวัดใหญ่ และโรคตาแดง จากการสอบถามถึงการได้รับบาดเจ็บจากอุบัติเหตุจากการจราจร ผู้ให้สัมภาษณ์จำนวน 3 ราย ระบุว่า ไม่เคยได้รับบาดเจ็บจากอุบัติเหตุจากการจราจร และจำนวน 2 ราย ระบุว่า เคยได้รับบาดเจ็บจากอุบัติเหตุจากการจราจร เช่น อุบัติเหตุรถชน เมื่อสอบถามถึงสถานพยาบาลที่เข้ารับการรักษาเมื่อเจ็บป่วย ผู้ให้สัมภาษณ์ ระบุว่า เข้ารับการรักษาที่โรงพยาบาลของรัฐ ได้แก่ โรงพยาบาลบางระกำ เข้ารับการรักษาที่คลินิก/โรงพยาบาลเอกชน ได้แก่ คลินิกหมอพลยา และเข้ารับการรักษาที่โรงพยาบาลส่งเสริมสุขภาพตำบล (รพ.สต.) ได้แก่ โรงพยาบาลส่งเสริมสุขภาพตำบลบ้านดง

(ในสัดส่วนที่เท่ากัน จำนวน 2 ราย) เมื่อสอบถามถึงความเพียงพอของการให้บริการทางการแพทย์และสาธารณสุขในพื้นที่ ผู้ให้สัมภาษณ์ทั้งหมด จำนวน 5 ราย ระบุว่า สถานบริการด้านสาธารณสุขในพื้นที่มีความเพียงพอทั้งด้านบุคลากร และอุปกรณ์การแพทย์ จากการสอบถามถึงกิจกรรมส่งเสริมสุขภาพของประชาชนในชุมชน ผู้ให้สัมภาษณ์ จำนวน 4 ราย ระบุว่า ชุมชนมีกิจกรรมส่งเสริมสุขภาพ ได้แก่ กิจกรรมการตรวจสุขภาพประชาชน และส่วนที่เหลือจำนวน 1 ราย ระบุว่า ชุมชนไม่มีกิจกรรมส่งเสริมสุขภาพ จากการสอบถามถึงสุขภาพโดยรวมของประชาชนในชุมชน ผู้ให้สัมภาษณ์ทั้งหมด จำนวน 5 ราย ระบุว่า ประชาชนในชุมชนของตนมีสุขภาพดี/ปกติ นอกจากนี้ได้สอบถามถึงความพึงพอใจในการดำรงชีวิต ผู้ให้สัมภาษณ์ จำนวน 4 ราย ระบุว่า มีความสุข เนื่องจากมีอาชีพที่สามารถเลี้ยงครอบครัวได้ สมาชิกในชุมชนช่วยเหลือกันดี และจำนวน 1 ราย ระบุว่า ไม่มีความสุข เนื่องจากเศรษฐกิจไม่ดี

น้ำเพื่อการบริโภค (น้ำสำหรับดื่ม และประกอบอาหาร) ผู้ให้สัมภาษณ์ทั้งหมด จำนวน 5 ราย ระบุว่า ชุมชนซื้อน้ำดื่มบรรจุขวด/ถังเพื่อการบริโภค เมื่อสอบถามถึงปริมาณและคุณภาพน้ำ ผู้ให้สัมภาษณ์ทั้งหมด ระบุว่า น้ำมีคุณภาพดี และน้ำมีปริมาณเพียงพอตลอดปี

น้ำเพื่อการอุปโภค (น้ำสำหรับซัก ล้าง และน้ำใช้) ผู้ให้สัมภาษณ์ทั้งหมด จำนวน 5 ราย ระบุว่า น้ำประปาเพื่อการอุปโภค เมื่อสอบถามถึงปริมาณน้ำและคุณภาพน้ำ เมื่อสอบถามถึงปริมาณและคุณภาพน้ำ ผู้ให้สัมภาษณ์ทั้งหมด ระบุว่า น้ำมีคุณภาพดี และน้ำมีปริมาณเพียงพอตลอดปี

การกักตุนน้ำเสียน้ำทิ้งในชุมชนและขยะมูลฝอย ผู้ให้สัมภาษณ์ จำนวน 4 ราย ระบุว่า ชุมชนมีการระบายน้ำเสีย/น้ำทิ้งลงพื้นดินหรือที่โล่งข้างบ้าน และจำนวน 1 ราย ระบุว่า มีการระบายน้ำทิ้งลงท่อระบายน้ำสาธารณะ และการจัดการขยะโดยการเผา

6.2.4) ผลกระทบสิ่งแวดล้อมจากการดำเนินโครงการ

ผลกระทบสิ่งแวดล้อมระหว่างมีโครงการ จากการสอบถามถึงผลกระทบสิ่งแวดล้อมระหว่างมีการผลิตปิโตรเลียมของโครงการ ผู้ให้สัมภาษณ์ระบุว่า ได้รับผลกระทบ ได้แก่ ฝุ่นถนนขรุขระ/เสียหาย และการจราจร/อุบัติเหตุ เสียงดังรบกวน กลิ่นเหม็น ฝุ่นละออง/เขม่า/ควัน แต่มีบางประเด็นที่ผู้ให้สัมภาษณ์ ระบุว่า ไม่ได้ได้รับผลกระทบ ได้แก่ ขยะมูลฝอย/สิ่งปฏิกูล ขาดแคลนน้ำดื่ม/น้ำใช้ แหล่งน้ำธรรมชาติเน่าเสีย น้ำบาดาล/บ่อน้ำตื้นคุณภาพน้ำแย่งลง และการกีดขวางทางระบายน้ำ/น้ำท่วม รายละเอียดดังตารางที่ 3.4-5 (ดังภาคผนวก 22)

- **ฝุ่นถนนขรุขระ/เสียหาย** ผู้ให้สัมภาษณ์ ระบุว่า ได้รับผลกระทบ จำนวน 3 ราย โดยระบุว่า ได้รับผลกระทบในระดับมาก จำนวน 2 ราย และระดับปานกลาง จำนวน 1 ราย สำหรับการแก้ไข ปัญหาของทางโครงการ ผู้ให้สัมภาษณ์ทั้งหมด จำนวน 3 ราย ระบุว่า ไม่ได้รับการแก้ไข ปัญหา และไม่พึงพอใจในการแก้ไขปัญหา
- **การจราจร/อุบัติเหตุ** ผู้ให้สัมภาษณ์ ระบุว่า ได้รับผลกระทบ จำนวน 3 ราย โดยระบุว่า ได้รับผลกระทบในระดับปานกลาง จำนวน 2 ราย และในระดับมากจำนวน 1 ราย สำหรับการแก้ไข ปัญหาของทางโครงการ ผู้ให้สัมภาษณ์ทั้งหมด จำนวน 3 ราย ระบุว่า ไม่ได้รับการแก้ไข ปัญหา และไม่พึงพอใจในการแก้ไขปัญหา
- **เสียงดังรบกวน** ผู้ให้สัมภาษณ์ ระบุว่า ได้รับผลกระทบ จำนวน 2 ราย โดยระบุว่า ได้รับผลกระทบในระดับปานกลาง จำนวน 2 ราย สำหรับการแก้ไข ปัญหาของทางโครงการ ผู้ให้สัมภาษณ์ทั้งหมด จำนวน 2 ราย ระบุว่า ไม่ได้รับการแก้ไข ปัญหา และไม่พึงพอใจในการแก้ไขปัญหา

ตารางที่ 3.4-5 ทศนคติของผู้นำชุมชนด้านผลกระทบสิ่งแวดล้อมของชุมชนระหว่างมีโครงการ

n=5

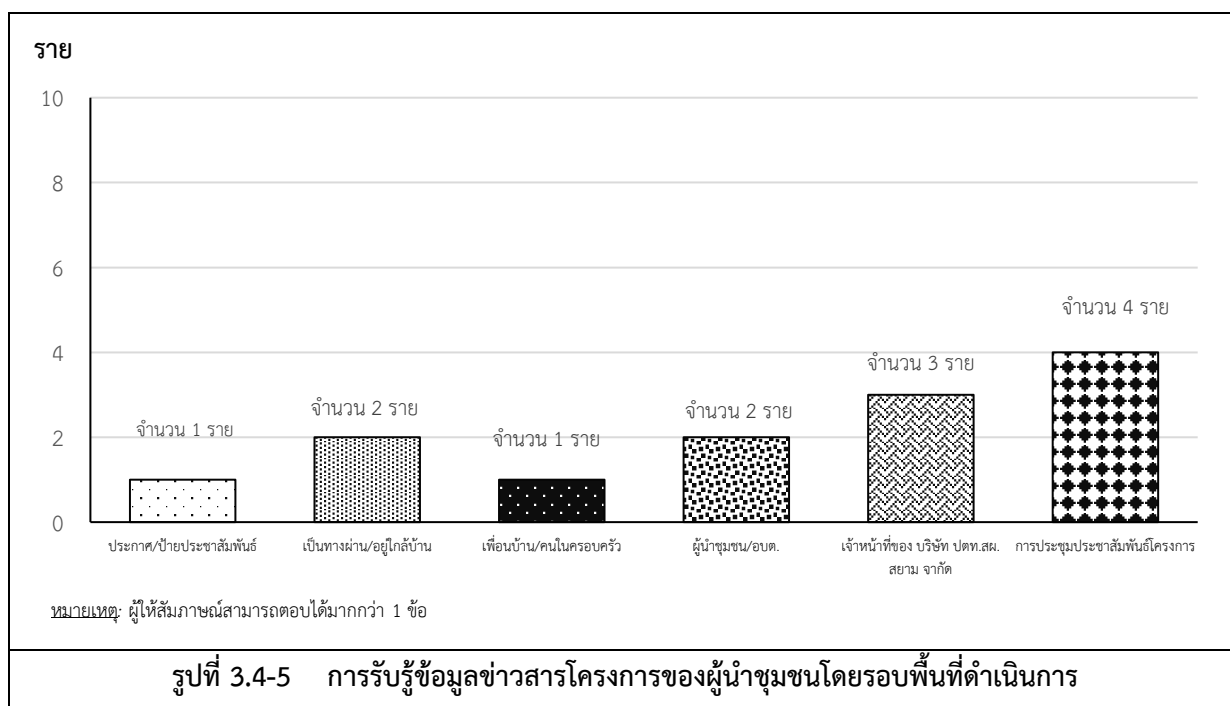
ลำดับ	ผลกระทบสิ่งแวดล้อม	การได้รับผลกระทบ (ราย)		ระดับผลกระทบ (ราย)			การแก้ไขของบริษัท(ราย)		ความพึงพอใจ (ราย)	
		ไม่ได้รับ	ได้รับ	น้อย	ปานกลาง	มาก	แก้ไข	ไม่ได้แก้ไข	พอใจ	ไม่พอใจ
1	ผิวนอนชำรุด/เสียหาย	2	3	-	1	2	-	3	-	3
2	การจราจร/อุบัติเหตุ	2	3	-	2	1	-	3	-	3
3	เสียงดังรบกวน	3	2	-	2	-	-	2	-	2
4	กลิ่นเหม็น	4	1	1	-	-	-	1	-	1
5	ฝุ่นละออง/เขม่า/ควัน	4	1	-	1	-	-	1	-	1
6	ผลผลิตทางการเกษตรตกต่ำ/เสียหาย	5	-	-	-	-	-	-	-	-
7	ขยะมูลฝอย/สิ่งปฏิกูล	5	-	-	-	-	-	-	-	-
8	ขาดแคลนน้ำดื่ม/น้ำใช้	5	-	-	-	-	-	-	-	-
9	แหล่งน้ำธรรมชาติเน่าเสีย	5	-	-	-	-	-	-	-	-
10	น้ำบาดาล/บ่อน้ำต้นคุณภาพแย่ลง	5	-	-	-	-	-	-	-	-
11	การกีดขวางทางระบายน้ำ/น้ำท่วม	5	-	-	-	-	-	-	-	-

ที่มา: บริษัท วิชั่น อี คอนซัลแทนท์ จำกัด, พ.ศ.2565

- **กลิ่นเหม็น** ผู้ให้สัมภาษณ์ ระบุว่า ได้รับผลกระทบ จำนวน 1 ราย โดยระบุว่า ได้รับผลกระทบในระดับน้อย สำหรับการแก้ไขปัญหาของทางโครงการ ผู้ให้สัมภาษณ์ ระบุว่า ไม่ได้รับการแก้ไขปัญหา และไม่พึงพอใจในการแก้ไขปัญหา
- **ฝุ่นละออง/เขม่า/ควัน** ผู้ให้สัมภาษณ์ ระบุว่า ได้รับผลกระทบ จำนวน 1 ราย โดยระบุว่า ได้รับผลกระทบในระดับปานกลาง สำหรับการแก้ไขปัญหาของทางโครงการ ผู้ให้สัมภาษณ์ ระบุว่า ไม่ได้รับการแก้ไขปัญหา และไม่พึงพอใจในการแก้ไขปัญหา

6.2.5) การรับรู้ข้อมูลข่าวสาร และความเข้าใจต่อโครงการ

การรับรู้ข้อมูลข่าวสาร ผู้ให้สัมภาษณ์ทั้งหมด จำนวน 5 ราย ระบุว่า ทราบข้อมูลโครงการมาก่อน โดยระบุว่า ทราบจากการประชุมประชาสัมพันธ์โครงการ จำนวน 4 ราย ทราบจากเจ้าหน้าที่ของบริษัท ปตท.สผ. สยาม จำกัด จำนวน 3 ราย ทราบจากเพื่อนทางผ่าน/อยู่ใกล้บ้าน และทราบจากผู้นำชุมชน/อบต. (ในสัดส่วนที่เท่ากัน จำนวน 2 ราย) ทราบจากเพื่อนบ้านและคนในครอบครัว และทราบจากประกาศ/ป้ายประชาสัมพันธ์ (ในสัดส่วนที่เท่ากัน จำนวน 1 ราย) ดังรูปที่ 3.4-5 ทั้งนี้ ผู้ให้สัมภาษณ์ทั้งหมด จำนวน 5 ราย ระบุว่า มีความรู้ความเข้าใจเกี่ยวกับโครงการในระดับมาก



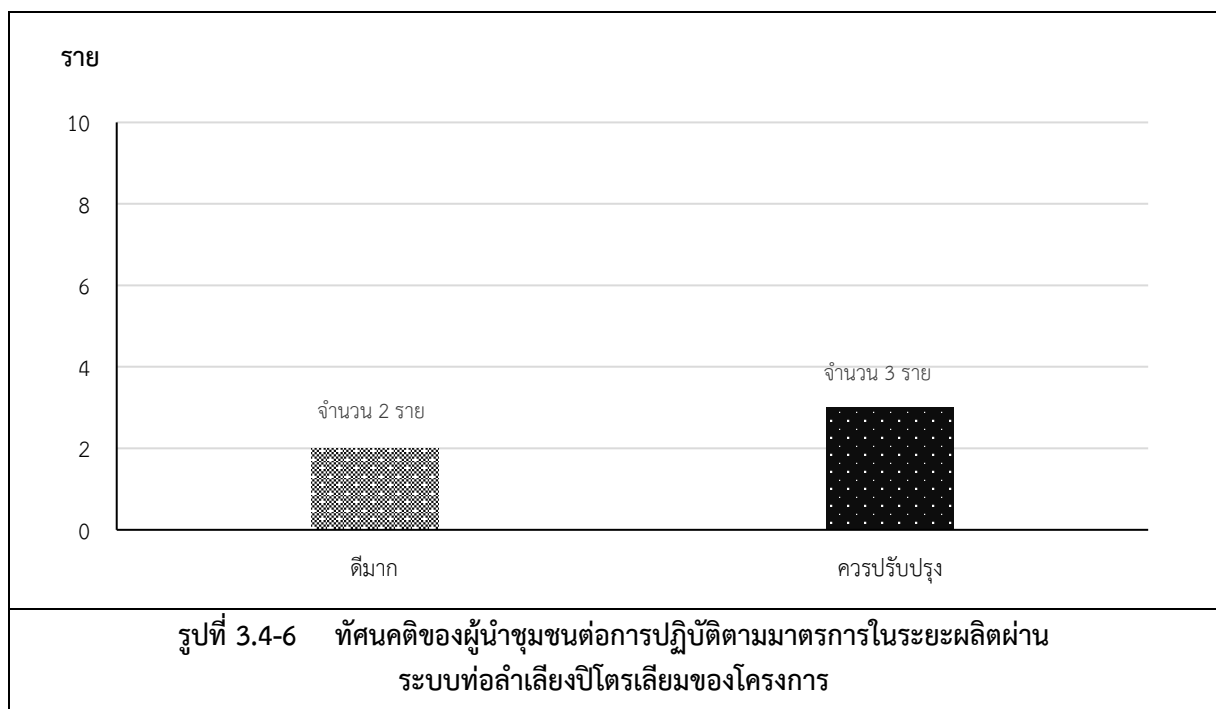
การประชาสัมพันธ์โครงการ ผู้ให้สัมภาษณ์ จำนวน 3 ราย ระบุว่า โครงการมีการดำเนินงานด้านการประชาสัมพันธ์เพียงพอ แต่อยากให้ประชาสัมพันธ์เพิ่มเติม โดยข้อมูลที่ต้องการให้ประชาสัมพันธ์เพิ่มเติมได้แก่ มาตรการในการป้องกันและลดผลกระทบด้านสิ่งแวดล้อม และส่วนที่เหลือจำนวน 2 ราย ระบุว่า เพียงพอไม่จำเป็นต้องประชาสัมพันธ์เพิ่มเติม สำหรับช่องทางที่เหมาะสมในการประชาสัมพันธ์และให้ข้อมูลข่าวสารโครงการได้แก่ การจัดประชุมชี้แจงให้ประชาชนทราบ จำนวน 4 ราย และระบุว่า แจ้งผ่านผู้นำชุมชน/กรรมการหมู่บ้าน และส่งจดหมาย/แผ่นพับ/เอกสาร แจ้งต่อประชาชนโดยตรง (ในสัดส่วนที่เท่ากัน จำนวน 2 ราย)

6.2.6) การมีส่วนร่วมในการเฝ้าระวังผลกระทบสิ่งแวดล้อม

กรณีที่ได้รับผลกระทบจากการดำเนินกิจกรรมของโครงการ ผู้ให้สัมภาษณ์จำนวน 3 ราย ระบุว่า ไม่เคยร้องเรียนหรือเสนอแนะต่อโครงการ และส่วนที่เหลือจำนวน 2 ราย ระบุว่า เคยร้องเรียนหรือเสนอแนะต่อโครงการ โดยผู้ให้สัมภาษณ์ จำนวน 2 ราย ระบุว่า ร้องเรียนผ่านเวทีการจัดประชุมชี้แจงให้ประชาชนทราบ สำหรับผลการร้องเรียนดังกล่าว ผู้ให้สัมภาษณ์ทั้งหมด ระบุว่า ยังไม่ได้รับการแก้ไข และยังไม่พึงพอใจต่อการแก้ไขปัญหา

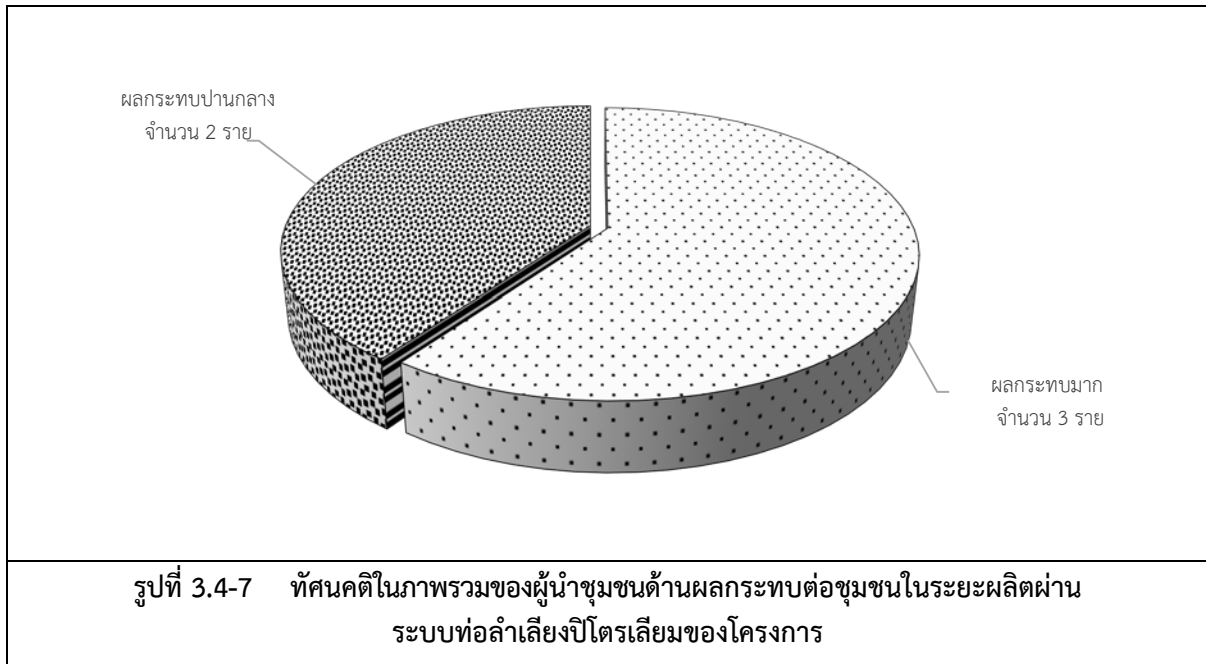
6.2.7) ทศนคติต่อโครงการ

มาตรการและการปฏิบัติตามมาตรการ จากการสอบถามถึงความพึงพอใจของมาตรการป้องกันและแก้ไขผลกระทบสิ่งแวดล้อม และมาตรการติดตามตรวจสอบผลกระทบสิ่งแวดล้อมของโครงการ ผู้ให้สัมภาษณ์จำนวน 3 ราย ระบุว่า เพียงพอ และจำนวน 2 ราย ระบุว่า ไม่เพียงพอ เนื่องจากอยากให้โครงการเร่งแก้ไขข้อร้องเรียนที่ผ่านมาให้เรียบร้อย จากการสอบถามความคิดเห็นเกี่ยวกับการปฏิบัติตามมาตรการของโครงการ ผู้ให้สัมภาษณ์จำนวน 3 ราย ระบุว่า โครงการปฏิบัติตามมาตรการในระดับควรปรับปรุง เนื่องจากการดำเนินงานของโครงการยังคงมีผลกระทบต่อชุมชน และส่วนที่เหลือจำนวน 2 ราย ระบุว่า โครงการปฏิบัติตามมาตรการในระดับดีมาก เนื่องจากมีมาตรการป้องกันที่ดี และไม่เคยได้รับผลกระทบจากโครงการ (ดังรูปที่ 3.4-6)



ทัศนคติในภาพรวมต่อโครงการ จากการสอบถามความคิดเห็นของผู้นำชุมชนในภาพรวมต่อโครงการด้านผลกระทบต่อชุมชน ผู้ให้สัมภาษณ์ จำนวน 3 ราย ระบุว่า มีผลกระทบมาก เนื่องจากถนนชำรุดเสียหาย มีปัญหาฝุ่นละออง เสียงดัง และกลิ่นเหม็น และส่วนที่เหลือจำนวน 2 ราย ระบุว่า มีผลกระทบปานกลาง เนื่องจากมีปัญหาเสียงดังจากการขุดเจาะ และปัญหาการจราจร (ดังรูปที่ 3.4-7)

ข้อร้องเรียน ผู้ให้สัมภาษณ์ทั้งหมด จำนวน 3 ราย ระบุว่า ไม่มีข้อร้องเรียนต่อโครงการ และจำนวน 2 ราย มีข้อร้องเรียนต่อโครงการ ได้แก่ เนื่องจากชุมชนได้รับผลกระทบจึงขอให้โครงการปฏิบัติตามมาตรการเคร่งครัด



ข้อเสนอแนะอื่น ๆ ผู้ให้สัมภาษณ์จำนวน 4 ราย ระบุว่า มีข้อเสนอแนะต่อโครงการ ได้แก่ ควรเร่งแก้ไขปัญหาเดิมให้เรียบร้อยก่อน อยากให้มีการซ่อมถนนตรงฐานหลุมผลิตหนองตูม-เอ ไปยังฐานหลุมผลิตหนองตูม-ซี และส่วนที่เหลือจำนวน 1 ราย ไม่มีข้อเสนอแนะต่อโครงการ